



ARQUIVO INTERATIVO  
CLIQUE NOS BOTÕES



# PreviHonda

## Relatório Anual 2019



## II MENSAGEM DA DIRETORIA

### Caro Participante,

Apresentamos a você o **Relatório Anual 2019 da PreviHonda**, reunindo informações relevantes sobre o trabalho realizado no período e, também, sobre a performance do seu Plano. Esta é uma excelente oportunidade de conhecer melhor assuntos relacionados ao planejamento do seu futuro!

Este foi mais um ano de realizações e buscamos consolidar o trabalho iniciado em 2018, incluindo novas funcionalidades em nosso website:

[www.previhonda.com.br](http://www.previhonda.com.br). Além das opções de Boleto Bancário, entregue via correio, e do Débito Direto Autorizado (DDA), em seu banco, a PreviHonda, por meio do banco Bradesco, passou a oferecer o Débito Automático para todos os Participantes usuários desta instituição bancária.

Sugerimos a você que cadastre seu e-mail para o recebimento de nossa Newsletter. Você escolhe a frequência: diária, semanal, quinzenal ou mensal, ficando por dentro de todas as novidades.

Prontos para 2020, seguimos dispostos a superar desafios, trabalhando com a seriedade e o comprometimento de sempre. Queremos aprimorar o relacionamento com nossos Participantes e apoiá-los no que for preciso.

Em caso de dúvidas, consulte a Entidade pelos canais de comunicação disponibilizados a você ou procure o RH local.

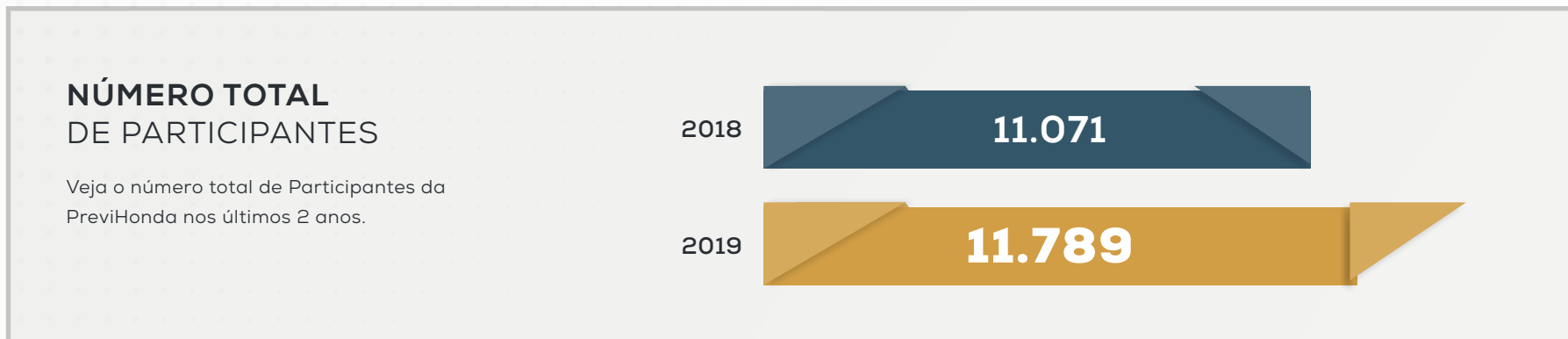
Boa leitura!

**A Diretoria Executiva**



## A ENTIDADE EM 2019

A ENTIDADE EM 2019





## A ENTIDADE EM 2019 [continuação]

A ENTIDADE EM 2019

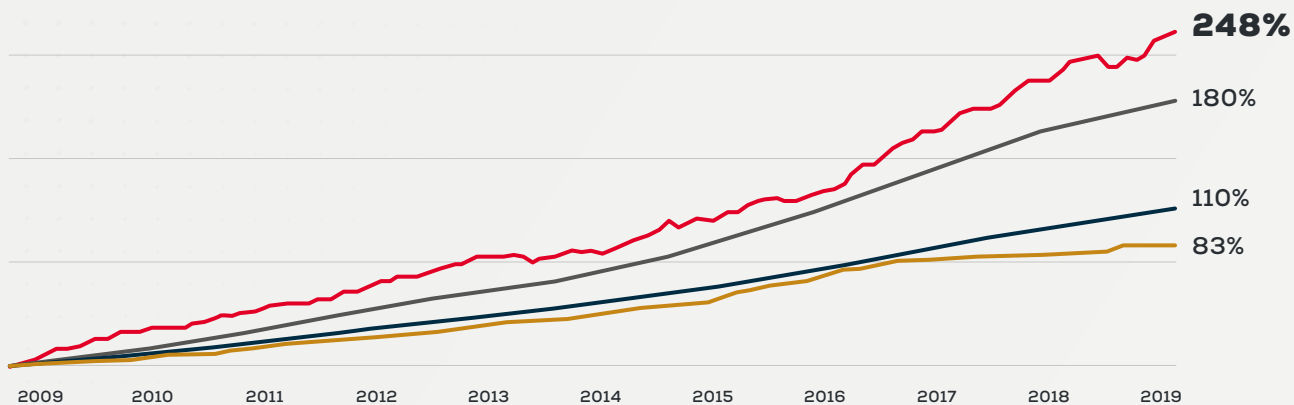
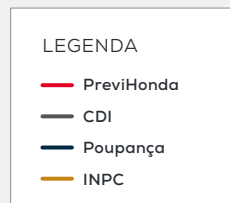
### PATRIMÔNIO DA ENTIDADE

Evolução do nosso patrimônio nos últimos 5 anos: total da reserva acumulada pelos Participantes e empresas patrocinadoras para pagar os benefícios futuros de cada um.



### RENTABILIDADE DO SEU PLANO

Quadro de rentabilidade nos últimos 10 anos.



## II A ENTIDADE EM 2019 [continuação]

### A ENTIDADE EM 2019

#### CONDIÇÃO PATRIMONIAL E CONTÁBIL

Para a KPMG Auditores Independentes, as demonstrações contábeis da PreviHonda apresentaram adequadamente, em 31 de dezembro de 2019, a posição patrimonial e financeira da Entidade, estando de acordo com as disposições legais dos órgãos normativos e reguladores das atividades das entidades fechadas de previdência complementar.



#### DESPESAS ADMINISTRATIVAS

Descrição	Total	
	2019	2018
Pessoal e Encargos	939.347,69	885.474,50
Treinamento/Congressos e seminários	85.310,43	8.203,55
Viagens e Estadias	7.401,03	7.162,09
Seviços de Terceiros	377.068,60	523.711,92
Consultoria Atuarial	43.793,83	76.200,00
Consultoria Contábil	40.926,30	-
Gestão/Planejamento Estratégico	292.348,47	346.592,20
Despesas Gerais	45.231,65	50.589,30
Depreciações e Amortizações	20.066,50	14.103,54
Tributos	124.548,69	114.729,25
Taxa de Administração	629.257,92	571.249,24
Taxa de Custódia	1.674,09	1.675,15
Central de Custódia e Liquid. Financ. CETIP	29.312,63	32.038,27
Consultoria de Investimentos	62.526,36	62.526,36
Outros	12.078,76	10.574,96
<b>Total</b>	<b>2.333.824,35</b>	<b>2.282.038,13</b>

## RETROSPECTIVA 2019 E O QUE ESPERAR PARA 2020

### Principais temas do cenário global

#### RETROSPECTIVA 2019

#### POLÍTICA MONETÁRIA NOS EUA

- Retrospectiva 2019: o ano começou sob a influência da interrupção do ciclo de aumento das taxas de juros por parte do Fed, quando ficou claro que a normalização da política monetária desejada pelo banco central norte-americano estava sendo feita em um ambiente de inflação em queda e ameaçava a incipiente recuperação da atividade econômica nos EUA. Esta interrupção se transformou em um ciclo curto de corte de juros, entre julho e outubro, quando os Fed Funds atingiram o intervalo entre 1,50% e 1,75%.

#### GUERRA COMERCIAL

- Retrospectiva 2019: o ano começou mal e terminou bem no que se refere à guerra comercial entre EUA e China, iniciada pelo governo de Donald Trump. Este foi um tema permanente durante o ano, com ameaças, atos, idas e vindas, bem ao estilo "morde e assopra" de Trump. Atualmente, os EUA tarifam o equivalente a US\$ 550 bilhões de importações chinesas, enquanto a China impõe tarifas sobre o equivalente a US\$ 185 bilhões de importações norte-americanas. Em outubro, os dois países anunciaram a fase 1 de um acordo comercial, cujos termos foram ratificados em dezembro, trazendo alívio para os demais mercados.

#### CRESCIMENTO CHINÊS

- Retrospectiva 2019: a China começou o ano sob muitas dúvidas a respeito de sua capacidade de controlar a desaceleração de seu crescimento econômico. No entanto, ao longo dos meses, os dados da atividade econômica continuaram a mostrar que o país não se desviou de sua trajetória de soft landing.

#### CRESCIMENTO EUROPEU

- Retrospectiva 2019: a União Europeia, assim como o restante do mundo desenvolvido, viveu 2019 sob o signo da ameaça de recessão. Até que, em setembro, Mario Draghi, em uma de suas últimas reuniões como presidente do Banco Central Europeu, decidiu cortar as taxas básicas de juros (que já tinham percentuais negativos) e anunciar que iria recomençar o programa de Quantitative Easing, que havia sido interrompido em 2018. Coincidência ou não, os dados de atividade econômica melhoraram no último trimestre do ano, estabelecendo um tom mais otimista nos mercados.



## Principais temas do cenário doméstico

### RENDA FIXA

- Retrospectiva 2019: o ano que passou será lembrado pelo espetacular rally das taxas de juros, principalmente na segunda metade do ano, em função das constantes surpresas para baixo da inflação e o consequente reinício do ciclo de cortes de juros, que levou a Selic a encerrar o ano em seu patamar mais baixo da história: 4,50%. Apenas para se ter uma ideia da surpresa, o mercado esperava, no final de 2018, uma Selic de 7,00% para o final de 2019.



### CÂMBIO

- Retrospectiva 2019: depois da grande desvalorização de quase 15% em relação ao dólar, em 2018, o real apresentou um comportamento um pouco mais previsível no ano passado, com uma desvalorização de 4,4%. Tivemos dois momentos distintos do câmbio no ano: até julho, o câmbio médio foi de R\$ 3,85, enquanto de agosto ao final do ano, o preço da moeda norte-americana subiu para uma média de R\$ 4,10. Esta variação não tem uma explicação definitiva, e pode ser atribuída à deterioração da conta-corrente do balanço de pagamentos, que aumentou o déficit de 2,3% em maio para 3,0% em outubro.

### BOLSA

- Retrospectiva 2019: o IBrX fechou o ano próximo de sua máxima histórica, com alta de 34,3%. Os destaques da Bolsa neste ano foram os setores ligados ao consumo doméstico, como saúde, educação, locadoras e incorporadoras. Também o setor de concessões, que responde mais de perto à taxa de juros, foi um destaque positivo. Por outro lado, os setores de mineração e papel e celulose, em função do desastre de Brumadinho, logo no início do ano, e dos preços das commodities no mercado internacional, foram os setores que ficaram para trás.



## Perspectiva 2020

Assim como em outros países, a COVID-19 prejudicará a economia brasileira em uma escala maior que a Grande Crise Financeira de 2008. Apesar das medidas já anunciadas pelo Banco Central do Brasil para evitar um colapso do mercado de crédito e da resposta fiscal do governo à pandemia, prevemos uma desaceleração significativa na economia do Brasil no 2T20. Provavelmente, a forte contração será seguida por uma recuperação acentuada nos trimestres seguintes. Não obstante, esse padrão levará a uma contração do PIB de 3,0% em 2020 (bem abaixo da nossa previsão anterior que era de 2,2% de crescimento). O risco permanece para baixo, uma vez que não podemos descartar uma paralisação mais longa, o que poderia levar a uma recessão ainda mais profunda. [Veja tabela na página 05.](#)

RETROSPECTIVA  
2019



## VALE A PENA RELEMBRAR

### COMO FUNCIONA A PREVIDÊNCIA SOCIAL?

A Previdência Social é um seguro social oferecido e controlado pelo governo a fim de garantir a renda do trabalhador e contribuinte em momentos em que ele não possa trabalhar, como durante períodos de desemprego, licença-maternidade, invalidez ou aposentadoria.

O problema desse sistema é o seu formato, conhecido como repartição simples. Basicamente, os recursos recolhidos pelos contribuintes ativos, que ainda trabalham e contribuem, pagam os benefícios dos aposentados e demais segurados. Ou seja, não há formação de reserva como na previdência complementar.

Esse sistema entra em colapso quando se analisa a curva de envelhecimento da população. A longevidade das pessoas é crescente – são mais anos de vida, que implicam mais anos de renda. Além disso, a natalidade está em queda, portanto, o número de pessoas que começam a contribuir para a previdência cresce mais lentamente do que o de novos aposentados. O resultado é o decréscimo na quantidade de contribuintes por beneficiário.

Dessa maneira, vale a reflexão: como estará a renda dos aposentados no futuro?

VALE A PENA  
RELEMBRAR /  
ESPAÇO DOS  
ASSISTIDOS



### ENTÃO, PARA QUE SERVE A PREVIDÊNCIA COMPLEMENTAR?

Previdência complementar é um produto financeiro que, como o próprio nome diz, complementa a Previdência Social.

Seu funcionamento é bem simples: você acumula recursos por meio de contribuições e esses recursos compõem um fundo de reserva que recebe rentabilidade como qualquer outro investimento.

Então, chegada a hora da aposentadoria, você utiliza esse dinheiro para complementar a renda recebida da Previdência Social.



VALE A PENA  
RELEMBRAR /  
ESPAÇO DOS  
ASSISTIDOS

## UM BENEFÍCIO E TANTO!

Saiba que buscar um plano de previdência complementar individual é uma tarefa bastante difícil, pois requer uma minuciosa pesquisa de taxas cobradas, rentabilidade e outros detalhes do plano.

No entanto, você já possui um plano de previdência complementar oferecido pela empresa. Aproveite este benefício e reserve um tempinho para conhecê-lo melhor e planejar seu amanhã. Este é o primeiro grande passo para um futuro mais tranquilo.



## MAS VOU PRECISAR DA MESMA RENDA DA ATIVA NO MOMENTO DA APOSENTADORIA?

É muito comum sermos otimistas e considerarmos a redução de grande parte das despesas na aposentadoria, levando em conta apenas o encerramento dos gastos referentes à vida ativa.

No entanto, você deverá assumir alguns custos extras, que antes eram incorporados à sua renda por meio dos benefícios oferecidos pela empresa. Outro fator importante é que, hoje em dia, os filhos estudam por mais tempo e saem de casa com mais idade, ou seja, é uma despesa que muitos pais ainda têm nos primeiros anos da aposentadoria.

Apesar de grande parte das famílias conviver com este cenário, algumas pessoas só começam a refletir sobre as finanças na aposentadoria no derradeiro momento em que estão se aposentando.

Por isso, tenha sempre em mente que a preparação é a chave do sucesso.



## ESPAÇO DOS ASSISTIDOS

Uma das melhores coisas que existe é poder decidir sobre a nossa vida com independência e segurança. Apesar de muitas situações não permitirem essa autonomia, em tantas outras podemos ser protagonistas da nossa própria jornada.

Listamos algumas escolhas feitas por colegas que se aposentaram e as consolidamos em perfis de aposentados.

Veja estes perfis e escolha o seu!

VALE A PENA RELEMBRAR / ESPAÇO DOS ASSISTIDOS



**O EMPREENDEDOR CONVICTO**  
MISSÃO CUMPRIDA

Para este aposentado, esta fase da vida é apenas uma nova etapa no seu ciclo profissional. Ele tem boas ideias e usufrui do seu tempo livre para colocá-las em prática.

Dois quesitos são necessários para quem faz parte deste grupo: segurança financeira, ou seja, dinheiro para se manter, independentemente do resultado do novo negócio, e perfil empreendedor.



**O GRANDE AVÔ**  
DEDICADO À FAMÍLIA

Este aposentado utiliza o tempo para se dedicar à família. Não quer se comprometer com um novo trabalho

que demande grande parte do seu tempo e nem tem a pretensão de seguir na linha do empreendedorismo. Seu objetivo principal é estar com a família, ajudar os filhos na criação dos netos e estar próximo de quem ama.



**O ALTRUISTA**  
DEDICADO AO PRÓXIMO

Este perfil é composto por aqueles que possuem uma causa social, filiados a ONGs ou que, simplesmente, fazem bem ao próximo sistematicamente.

Eles têm tempo e segurança financeira para se dedicar à sua causa sem se preocupar em ganhar dinheiro com a sua atividade.



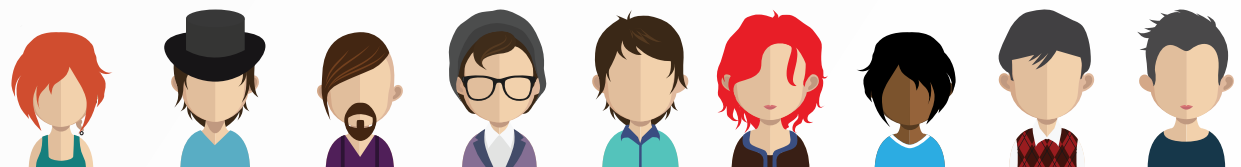
**O CONVICTO**  
MISSÃO CUMPRIDA

Este perfil é composto por quem acredita que já cumpriu sua missão profissional e quer usufruir a aposentadoria com tempo e tranquilidade, de forma não rotineira. Não quer se comprometer com um novo trabalho ou com compromissos que ocupem sistematicamente o seu dia.



**O NECESSITADO**  
DEPENDENTE DA FAMÍLIA

Este é o único perfil que não foi feito por escolha, mas por consequência da falta de planejamento prévio. Infelizmente é o perfil mais comum, se olharmos o cenário social do país. Este tipo de aposentado ainda trabalha muito para manter sua renda mensal e, pior ainda, depende dos filhos e familiares se dedicarem à sua causa sem se preocupar em ganhar dinheiro com a sua atividade.





## EDUCAÇÃO FINANCEIRA

### MITOS E VERDADES NO PLANEJAMENTO DA APOSENTADORIA

Você pensa na sua aposentadoria? Tem conduzido bem seu planejamento financeiro? Este assunto ganhou ainda mais espaço em 2019, por conta de toda a discussão em torno da Reforma da Previdência.

Mas, será que tudo o que se comenta é mesmo real? Para facilitar, aqui você confere alguns mitos e verdades sobre o assunto:

#### MITOS

- **MITO 1:** Só quem tem muito dinheiro consegue investir.

É possível investir, mesmo com pouco dinheiro. O segredo é ter o orçamento em dia e disciplina para poupar sempre. Se você começa a investir cedo, pensando no seu futuro, tem um tempo maior para acumular recursos.

- **MITO 2:** Os gastos reduzem bastante na aposentadoria.

Nem sempre isso é verdade! Os gastos mudam, mas não necessariamente diminuem. Por exemplo: na aposentadoria, presume-se que os filhos já tenham adquirido independência financeira, e o aposentado não tenha mais gastos com a educação deles, o que pode aliviar bem o orçamento. Mas, em contrapartida, os gastos com a sua saúde aumentam bastante, pois os cuidados para manter a qualidade de vida são maiores.

- **MITO 3:** Jovens não precisam pensar na aposentadoria.

Essa é uma grande mentira! O ideal é começar cedo o planejamento da aposentadoria: além de o esforço de poupar ser menor, o longo prazo permite adotar uma estratégia de investimento um pouco mais agressiva, com maior tolerância ao risco, o que pode possibilitar bons ganhos no futuro.

#### VERDADES

- **VERDADE 1:** Quanto antes começar o planejamento, melhor.

Sim! Quanto mais cedo começar, maior será o período de acumulação, exigindo menos esforço e garantindo melhores resultados.

- **VERDADE 2:** Com a Reforma da Previdência, a necessidade de planejar aumentou.

Esta é, sem dúvida, uma grande verdade. O dinheiro acumulado para viver bem o futuro depende cada vez mais do seu esforço de poupança ao longo da vida, por isso a importância da previdência complementar.

- **VERDADE 3:** Longevidade afeta a aposentadoria.

Sim, estamos vivendo por mais tempo, e é preciso poupar para garantir o sustento numa

aposentadoria que pode ser mais longa! Segundo o IBGE, a expectativa de vida do brasileiro hoje é de 76 anos, em função dos avanços da medicina e de uma maior qualidade de vida. É cada vez mais comum você ver pessoas de 80, 85 anos, em plena atividade. Você terá recursos para se manter?

#### CAPRICHE NO SEU PLANEJAMENTO!

Use o tempo a seu favor. Procure poupar ao longo da vida para ter uma aposentadoria tranquila. Você merece o melhor!



# DEMONSTRAÇÕES CONTÁBEIS

Conjunto de relatórios emitidos pelas EFPCs, como o Balanço Patrimonial, as Demonstrações do Ativo Líquido, da Mutações do Ativo Líquido, do Plano de Gestão Administrativa e das Provisões Técnicas.



Documentos originais.

## BALANÇO PATRIMONIAL

Exercícios findos em 31 de dezembro de 2019 e 2018 (em milhares de Reais)

Ativo	2019	2018	Passivo	2019	2018
<b>Disponível</b>	<b>43</b>	<b>76</b>	<b>Exigível operacional</b>	<b>1.021</b>	<b>1.053</b>
<b>Realizável</b>	<b>249.968</b>	<b>222.854</b>	Gestão Previdencial	790	807
Gestão Previdencial	599	861	Gestão Administrativa	231	237
Gestão Administrativa	6	87	Investimentos	-	9
Investimentos	249.363	221.906	<b>Patrimônio social</b>	<b>249.089</b>	<b>221.923</b>
Ações	36.932	32.483	<b>Patrimônio de Cobertura do Plano</b>	<b>246.266</b>	<b>219.971</b>
Fundos de Investimentos	212.431	189.423	Provisões Matemáticas	246.266	219.971
<b>Permanente</b>	<b>99</b>	<b>46</b>	Benefícios Concedidos	43.142	42.144
Imobilizado	99	46	Benefícios a Conceder	203.124	177.827
			<b>Fundos</b>	<b>2.823</b>	<b>1.952</b>
			Fundos Previdenciais	1.836	717
			Fundos Administrativos	987	1.235
<b>Total do ativo</b>	<b>250.110</b>	<b>222.976</b>	<b>Total do passivo</b>	<b>250.110</b>	<b>222.976</b>

15

DEMONSTRAÇÕES  
CONTÁBEIS

### BALANÇO PATRIMONIAL

Apresenta a posição financeira e patrimonial da entidade em 31 de dezembro, representando, portanto, uma posição estática. O ativo é o conjunto de bens, direitos e aplicações de recursos, e o passivo compreende as obrigações para com os participantes e terceiros.

## DEMONSTRAÇÃO DA MUTAÇÃO DO PATRIMÔNIO SOCIAL

Exercícios findos em 31 de dezembro de 2019 e 2018 (em milhares de Reais)

	<u>2019</u>	<u>2018</u>	<u>Variação</u>
<b>A) Patrimônio social – início do exercício</b>	<b>221.923</b>	<b>208.768</b>	<b>6,30%</b>
<b>1. Adições</b>	<b>39.934</b>	<b>30.910</b>	<b>29,19%</b>
Contribuições previdenciais	8.296	4.118	101,46%
Resultado positivo líquido dos investimentos - Gestão Previdencial	29.547	24.893	18,70%
Receitas administrativas	1.944	1.734	12,11%
Resultado positivo líquido dos investimentos - Gestão Administrativa	147	165	-10,91%
<b>2. Destinações</b>	<b>(12.768)</b>	<b>(17.755)</b>	<b>-28,09%</b>
Benefícios	(9.181)	(8.573)	7,09%
Resultado negativo líquido dos investimentos - Gestão Previdencial	(1.248)	(6.855)	-81,79%
Despesas administrativas	(2.334)	(2.282)	2,28%
Resultado negativo líquido dos investimentos - Gestão Administrativa	(5)	(45)	-88,89%
<b>3. Acréscimo no patrimônio social (1+2)</b>	<b>27.166</b>	<b>13.155</b>	<b>106,51%</b>
Provisões matemáticas	26.295	17.818	47,57%
Fundos previdenciais	1.119	(4.235)	-126,42%
Fundos administrativos	(248)	(428)	-42,06%
<b>B) Patrimônio social – final do exercício (A+3)</b>	<b><u>249.089</u></b>	<b><u>221.923</u></b>	<b>12,24%</b>

### DEMONSTRAÇÃO DA MUTAÇÃO DO PATRIMÔNIO SOCIAL

A Demonstração da Mutação do Patrimônio Social (DMPS) apresenta a movimentação do patrimônio social da entidade através das adições (entradas) e deduções (saídas) de recursos.



# DEMONSTRAÇÃO DO PLANO DE GESTÃO ADMINISTRATIVA

Exercícios findos em 31 de dezembro de 2019 e 2018 (em milhares de Reais)

	2019	2018	Variação
<b>A) Fundo administrativo do exercício anterior</b>	<b>1.235</b>	<b>1.663</b>	<b>-25,74%</b>
<b>1. Custeio da gestão administrativa</b>	<b>2.091</b>	<b>1.899</b>	<b>10,11%</b>
<b>1.1. Receitas</b>	<b>2.091</b>	<b>1.899</b>	<b>10,11%</b>
Custeio administrativo da Gestão Previdencial	200	118	69,49%
Custeio administrativo dos investimentos	1.744	1.616	7,92%
Resultado positivo líquido dos investimentos	147	165	-10,91%
<b>2. Despesas administrativas</b>	<b>2.334</b>	<b>2.282</b>	<b>2,28%</b>
<b>2.1. Administração previdencial</b>	<b>1.563</b>	<b>1.546</b>	<b>1,10%</b>
Pessoal e encargos	940	886	6,09%
Treinamentos/congressos e seminários	85	8	962,50%
Viagens e estadias	7	7	0,00%
Serviços de terceiros	377	524	-28,05%
Despesas gerais	45	51	-11,76%
Depreciações e amortizações	20	14	42,86%
Tributos	89	56	58,93%
<b>2.2 Administração dos investimentos</b>	<b>771</b>	<b>736</b>	<b>4,76%</b>
Serviços de terceiros	723	667	8,40%
Despesas gerais	12	11	9,09%
Tributos	36	58	-37,93%
<b>2.4. Outras despesas</b>	<b>-</b>	<b>-</b>	<b>-</b>
<b>Constituição/Reversões de contingências administrativas</b>	<b>-</b>	<b>-</b>	<b>-</b>
<b>Reversão de recursos para o Plano de Benefícios</b>	<b>-</b>	<b>-</b>	<b>-</b>
<b>Resultado negativo líquido dos investimentos</b>	<b>5</b>	<b>45</b>	<b>-88,89%</b>
<b>Resultado negativo líquido dos investimentos</b>			<b>-88,89%</b>
<b>Sobra/Insuficiência da Gestão Administrativa (1-2-3-4-5)</b>	<b>(248)</b>	<b>(428)</b>	<b>-42,06%</b>
<b>Constituição/Reversão do Fundo Administrativo (6)</b>	<b>(248)</b>	<b>(428)</b>	<b>-42,06%</b>
<b>8. Operações Transitórias</b>	<b>-</b>	<b>-</b>	<b>-</b>
<b>B) Fundo administrativo do exercício atual (A+7+8)</b>	<b>987</b>	<b>1.235</b>	<b>-20,08%</b>

DEMONSTRAÇÕES  
CONTÁBEIS

17

## DEMONSTRAÇÃO DO PLANO DE GESTÃO ADMINISTRATIVA

A Demonstração do Plano de Gestão Administrativa Consolidada (DPGAC) revela a atividade administrativa da entidade, apresentando a movimentação do Fundo Administrativo através das receitas, despesas e rendimento obtido no exercício a que se referir.

## DEMONSTRAÇÕES DO ATIVO LIQUIDO POR PLANO DE BENEFÍCIOS – PLANO DE APOSENTADORIA PREVIHONDA

Exercícios findos em 31 de dezembro de 2019 e 2018 (em milhares de Reais)

	<u>2019</u>	<u>2018</u>	<u>Variação</u>
<b>1. Ativos</b>	<b>246.932</b>	<b>220.111</b>	<b>12,19%</b>
Disponível	43	76	-43,42%
Recebível	1.527	2.015	-24,22%
Investimento	<u>245.362</u>	<u>218.020</u>	12,54%
Ações	36.339	31.914	13,87%
Fundos de investimento	209.023	186.106	12,31%
<b>2. Obrigações</b>	<b>786</b>	<b>812</b>	<b>-3,20%</b>
Operacional	786	812	-3,20%
<b>3. Fundos não previdenciais</b>	<b>938</b>	<b>1.174</b>	<b>-20,10%</b>
Fundos administrativos	938	1.174	-20,10%
<b>4. Resultados a realizar</b>	<u>-</u>	<u>-</u>	-
<b>5. Ativo líquido (1-2-3-4)</b>	<b>245.208</b>	<b>218.125</b>	<b>12,42%</b>
Provisões matemáticas	243.399	217.420	11,95%
Fundos previdenciais	1.809	705	156,59%
<b>6. Apuração do Equilíbrio Técnico Ajustado</b>	<u>-</u>	<u>-</u>	-

DEMONSTRAÇÕES  
CONTÁBEIS

18

### DEMONSTRAÇÕES DO ATIVO LIQUIDO POR PLANO DE BENEFÍCIOS

A Demonstração do Ativo Líquido por Plano de Benefícios (DAL) evidencia a composição do ativo líquido do plano de benefícios no exercício a que se referir, apresentando saldos de contas do ativo e passivo.

## DEMONSTRAÇÕES DAS MUTAÇÕES DO ATIVO LÍQUIDO DO PLANO DE BENEFÍCIOS – PLANO DE APOSENTADORIA PREVIHONDA

Exercícios findos em 31 de dezembro de 2019 e 2018 (em milhares de Reais)

	<u>2019</u>	<u>2018</u>	<u>Variação</u>
<b>A) Ativo líquido – início do exercício</b>	<b>218.125</b>	<b>204.829</b>	<b>11,56%</b>
<b>1. Adições</b>	<b>37.544</b>	<b>28.707</b>	<b>-8,09%</b>
Contribuições	8.336	4.092	-29,29%
Resultado positivo líquido dos investimentos - Gestão Previdencial	29.208	24.615	-3,27%
<b>2. Destinações</b>	<b>(10.461)</b>	<b>(15.411)</b>	<b>53,93%</b>
Benefícios	(9.048)	(8.523)	1,79%
Resultado negativo líquido dos investimentos - Gestão Previdencial	(1.234)	(6.782)	398,68%
Custeio administrativo	(179)	(106)	-62,01%
<b>3. Acréscimo/Decréscimo no ativo líquido (1+2)</b>	<b>27.083</b>	<b>13.296</b>	<b>-37,35%</b>
Provisões matemáticas	25.979	17.541	48,10%
Fundos previdenciais	1.104	(4.245)	-126,01%
<b>B) Ativo líquido – final do exercício (A+3)</b>	<b>245.208</b>	<b>218.125</b>	<b>6,49%</b>
<b>C) Fundos não previdenciais</b>	<b>(236)</b>	<b>428</b>	<b>579,37%</b>
Fundos administrativos	(236)	428	579,37%

### DEMONSTRAÇÕES DAS MUTAÇÕES DO ATIVO LÍQUIDO DO PLANO DE BENEFÍCIOS

A Demonstração da Mutação do Ativo Líquido por Plano de Benefícios apresenta a movimentação do ativo líquido do plano de benefícios através das adições (entradas) e deduções (saídas) de recursos.

## DEMONSTRAÇÕES DAS PROVISÕES TÉCNICAS DO PLANO DE BENEFÍCIOS – PLANO DE APOSENTADORIA PREVIHONDA

Exercícios findos em 31 de dezembro de 2019 e 2018 (em milhares de Reais)

	<b>2019</b>	<b>2018</b>	<b>Variação</b>
<b>Provisões técnicas (1+2+3+4)</b>	<b>245.994</b>	<b>218.937</b>	<b>12,36%</b>
<b>1. Provisões matemáticas</b>	<b>243.399</b>	<b>217.420</b>	<b>11,95%</b>
<b>1.1. Benefícios concedidos</b>	<b>42.720</b>	<b>41.722</b>	<b>2,39%</b>
Contribuição Definida	42.720	41.722	2,39%
<b>1.2. Benefícios a conceder</b>	<b>200.679</b>	<b>175.698</b>	<b>14,22%</b>
Contribuição Definida	165.802	144.008	15,13%
Saldo de contas – parcela patrocinador	161.080	140.114	14,96%
Saldo de contas – parcela participante	4.722	3.894	21,26%
Benefício Definido	34.877	31.690	10,06%
<b>2. Equilíbrio técnico</b>	-	-	-
<b>3. Fundos</b>	<b>1.809</b>	<b>705</b>	<b>156,60%</b>
3.1. Fundos previdências	1.809	705	156,60%
<b>4. Exigível operacional</b>	<b>786</b>	<b>812</b>	<b>-3,20%</b>
4.1. Gestão previdencial	786	803	-2,12%
4.2. Investimentos – Gestão previdencial	-	9	-

20

DEMONSTRAÇÕES  
CONTÁBEIS

### DEMONSTRAÇÕES DAS PREVISÕES TÉCNICAS DO PLANO DE BENEFÍCIOS

A Demonstração das Provisões Técnicas do Plano de Benefícios (DPT) evidencia a totalidade dos compromissos do plano de benefícios no exercício a que se referir.



## DEMONSTRAÇÕES DO ATIVO LÍQUIDO DO PLANO DE BENEFÍCIOS – PLANO DE APOSENTADORIA DO BANCO HONDA

Exercícios findos em 31 de dezembro de 2019 e 2018 (em milhares de Reais)

	2019	2018	Variação
<b>1. Ativos</b>	<b>2.947</b>	<b>2.628</b>	<b>12,14%</b>
Recebível	60	81	-25,93%
Investimento	2.887	2.547	13,35%
Ações	427	373	14,48%
Fundos de investimento	2.460	2.174	13,16%
<b>2. Obrigações</b>	<b>4</b>	<b>4</b>	<b>-</b>
Operacional	4	4	-
<b>3. Fundos não previdenciais</b>	<b>49</b>	<b>61</b>	<b>-19,67%</b>
Fundos administrativos	49	61	-19,67%
<b>4. Resultados a realizar</b>	<b>-</b>	<b>-</b>	<b>-</b>
<b>5. Ativo líquido (1-2-3-4)</b>	<b>2.894</b>	<b>2.563</b>	<b>12,91%</b>
Provisões matemáticas	2.867	2.551	12,39%
Fundos Previdenciais	27	12	125,00%
<b>6. Apuração do Equilíbrio Técnico Ajustado</b>	<b>-</b>	<b>-</b>	<b>-</b>

DEMONSTRAÇÕES  
CONTÁBEIS

21

### DEMONSTRAÇÕES DO ATIVO LIQUIDO POR PLANO DE BENEFÍCIOS

A Demonstração do Ativo Líquido por Plano de Benefícios (DAL) evidencia a composição do ativo líquido do plano de benefícios no exercício a que se referir, apresentando saldos de contas do ativo e passivo.

## DEMONSTRAÇÕES DAS MUTAÇÕES DO ATIVO LÍQUIDO DO PLANO DE BENEFÍCIOS – PLANO DE APOSENTADORIA DO BANCO HONDA

Exercícios findos em 31 de dezembro de 2019 e 2018 (em milhares de Reais)

	<u>2019</u>	<u>2018</u>	<u>Variação</u>
<b>A) Ativo líquido - início do exercício</b>	<b>2.563</b>	<b>2.276</b>	<b>12,61%</b>
<b>1. Adições</b>	<b>500</b>	<b>422</b>	<b>18,48%</b>
Contribuições	160	144	11,11%
Resultado positivo líquido dos investimentos - Gestão Previdencial	340	278	22,30%
<b>2. Destinações</b>	<b>(169)</b>	<b>(135)</b>	<b>25,19%</b>
Benefícios	(133)	(51)	160,78%
Resultado negativo líquido dos investimentos - Gestão Previdencial	(14)	(73)	-80,82%
Custeio administrativo	(22)	(12)	83,33%
<b>3. Acréscimo/Decréscimo no ativo líquido (1+2)</b>	<b>331</b>	<b>287</b>	<b>15,33%</b>
Provisões matemáticas	316	277	14,08%
Fundos previdenciais	15	10	50,00%
<b>B) Ativo líquido - final do exercício (A+3)</b>	<b>2.894</b>	<b>2.563</b>	<b>12,91%</b>
<b>C) Fundos não previdenciais</b>	<b>(12)</b>	<b>-</b>	<b>-</b>
Fundos administrativos	(12)	-	-

22

DEMONSTRAÇÕES  
CONTÁBEIS

### DEMONSTRAÇÕES DAS MUTAÇÕES DO ATIVO LÍQUIDO DO PLANO DE BENEFÍCIOS

A Demonstração da Mutação do Ativo Líquido por Plano de Benefícios apresenta a movimentação do ativo líquido do plano de benefícios através das adições (entradas) e deduções (saídas) de recursos.

## DEMONSTRAÇÕES DAS PROVISÕES TÉCNICAS DO PLANO DE BENEFÍCIOS – PLANO DE APOSENTADORIA DO BANCO HONDA

Exercícios findos em 31 de dezembro de 2019 e 2018 (em milhares de Reais)

	<u>2019</u>	<u>2018</u>	<u>Variação</u>
<b>Provisões técnicas (1+2+3+4)</b>	<b>2.898</b>	<b>2.567</b>	<b>12,89%</b>
<b>1. Provisões matemáticas</b>	<b>2.867</b>	<b>2.551</b>	<b>12,39%</b>
<b>1.1. Benefícios concedidos</b>	<b>422</b>	<b>422</b>	<b>-</b>
Contribuição Definida	422	422	-
<b>1.2. Benefícios a conceder</b>	<b>2.445</b>	<b>2.129</b>	<b>14,70%</b>
Contribuição Definida	2.287	2.011	13,72%
Saldo de contas – parcela patrocinador	2.262	1.995	13,38%
Saldo de contas – parcela participante	25	16	56,25%
Benefício Definido	158	118	33,90%
<b>2. Equilíbrio técnico</b>	<b>-</b>	<b>-</b>	<b>-</b>
<b>3. Fundos</b>	<b>27</b>	<b>12</b>	<b>125,00%</b>
3.1 Fundos Previdencias	27	12	125,00%
<b>4. Exigível operacional</b>	<b>4</b>	<b>4</b>	<b>-</b>
4.1. Gestão previdencial	4	4	-

23

DEMONSTRAÇÕES  
CONTÁBEIS

### DEMONSTRAÇÕES DAS PREVISÕES TÉCNICAS DO PLANO DE BENEFÍCIOS

A Demonstração das Provisões Técnicas do Plano de Benefícios (DPT) evidencia a totalidade dos compromissos do plano de benefícios no exercício a que se referir.

# NOTAS EXPLICATIVAS ÀS DEMONSTRAÇÕES CONTÁBEIS

Informações mais detalhadas sobre assunções contábeis ou da operação em geral de uma empresa, que são adicionadas aos demonstrativos contábeis.



Documentos originais.



# NOTAS EXPLICATIVAS ÀS DEMONSTRAÇÕES CONTÁBEIS

Exercícios findos em 31 de dezembro de 2019 e 2018 (em milhares de Reais)

## 1. CONTEXTO OPERACIONAL

A PreviHonda – Entidade de Previdência Privada é uma Entidade Fechada de Previdência Complementar (EFPC), sem fins lucrativos, com personalidade jurídica de direito privado, nos termos do artigo 5º, Item II, da Lei nº 6.435, de 15 de julho de 1977, revogada pela Lei Complementar nº 109, de 29 de maio de 2001.

O funcionamento da Entidade foi autorizado pela Portaria nº 4.717 do Ministério da Previdência Social– MPS por prazo indeterminado em 31 de Agosto de 1998.

A PreviHonda possui autonomia administrativa, financeira e patrimonial, tendo por objetivo complementar os benefícios assegurados pela previdência social oficial, sendo patrocinada pelas seguintes empresas:

- Moto Honda da Amazônia Ltda.;
- Administradora de Consórcio Nacional Honda Ltda.;
- Honda Componentes da Amazônia Ltda.;
- HTA Industria e Comércio Ltda.;
- Honda Automóveis do Brasil Ltda.;
- Honda Serviços Ltda.;
- PreviHonda – Entidade de Previdência Privada;
- Banco Honda S/A;
- Honda Energy do Brasil Ltda; e
- Corretora de Seguros Honda Ltda.

A PreviHonda administra 2 planos de benefícios previdenciais na modalidade de contribuição variável, sendo:

- Plano de Aposentadoria PreviHonda; e
- Plano de Aposentadoria Banco Honda

Os planos de benefícios administrados pela PreviHonda são constituídos, em sua grande maioria, na estrutura de Contribuição Definida, que não envolve riscos atuarial e financeiro para as empresas patrocinadoras. Porém os planos possuem uma parcela de Benefício Definido referente ao Benefício Mínimo oferecido aos funcionários ativos que ganham salários inferiores à 15 Unidades Previdenciárias. Este benefício garante o maior entre o saldo acumulado e o valor de 4 (quatro) salários proporcionais à carreira, neste caso, o pagamento do benefício será em parcela única.

A PreviHonda possuía em 31 de dezembro de 2019 e 2018 as seguintes quantidades de participantes:

	Quantidade	
	2019	2018
Ativos	11.258	10.585
Assistidos	124	127
Autopatrocinaados	143	120
BPD (aguardando benefício)	264	239
<b>Total</b>	<b>11.789</b>	<b>11.071</b>

## 2. APRESENTAÇÃO DAS DEMONSTRAÇÕES CONTÁBEIS

As demonstrações contábeis da PreviHonda estão apresentadas em atendimento às disposições legais dos órgãos normativos e reguladores das atividades das E.F.P.C., especificamente a Resolução CNPC nº 29, de 13 de abril de 2018, Instrução SPC nº 34, de 24 de setembro de 2009, Instrução PREVIC nº 1, de 22 de março de 2011, Instrução PREVIC nº 5, de 8 de setembro de 2011, Resolução do Conselho Federal de Contabilidade nº 1.272, de 22 de janeiro de 2010, que aprova a NBC TE 11, e as práticas contábeis brasileiras.

Essas diretrizes não requerem a divulgação em separado de ativos e passivos de curto prazo e de longo prazo, nem a apresentação da Demonstração do Fluxo de Caixa. A estrutura da planificação contábil padrão das EFPC reflete o ciclo operacional de longo prazo da sua atividade, de forma que a apresentação de ativos e passivos, observadas as gestões previdencial e administrativa e o fluxo dos investimentos, proporcione informações mais adequadas, confiáveis e relevantes do que a apresentação em circulante e não circulante, em conformidade com o item 63 da NBC T 19.27.

A sistemática introduzida pelos órgãos normativos apresenta, além das características já descritas, a segregação dos registros contábeis em três gestões distintas (Previdencial, Assistencial e Administrativa) e o Fluxo dos Investimentos, que é comum às Gestões Previdencial e Administrativa, segundo a natureza e a finalidade das transações.

Conforme resolução vigente, as entidades fechadas de previdência complementar apresentam os seguintes demonstrativos contábeis:

- Balanço Patrimonial - BP – Apresenta de forma consolidada, os saldos das contas de ativo, passivo e patrimônio social dos planos;
- Demonstração da Mutaç o do Patrim nio Social - DMPS – Apresenta de forma consolidada, as movimentações ocorridas no Patrim nio Social dos planos da Entidade;
- Demonstração do Ativo L quido - DAL – Apresenta por plano de benef cios, a composi o do ativo l quido dispon vel para cobertura das obriga es atuariais dos planos da Entidade;
- Demonstração da Mutaç o do Ativo L quido - DMAL – Apresenta por plano de benef cios, as muta es ocorridas no Ativo L quido no exerc cio;
- Demonstração do Plano de Gest o Administrativa - DPGA – Apresenta de forma consolidada, o resultado da atividade administrativa da Entidade e as movimentações do fundo administrativo ocorridas no exerc cio;
- Demonstração das Provis es T cnicas do Plano de Benef cios - DPT – Apresenta por plano de benef cios, a composi o das Provis es T cnicas no final do exerc cio.

### 3. PRINCIPAIS PRÁTICAS CONTÁBEIS

#### a) *Apuração do Resultado*

As Adições e Deduções da Gestão Previdencial, Receitas e Despesas da Gestão Administrativa, as Rendas/Variações Positivas e Deduções/Variações Negativas do Fluxo de Investimento, são escrituradas pelo regime contábil de competência de exercícios.

As Rendas/Variações Positivas de dividendos, bonificações e juros sobre capital próprio recebidos em dinheiro, decorrentes de investimentos em ações, são reconhecidas contabilmente a partir da data em que a ação gerar a receita.

As contribuições dos autopatrocinados são registradas pelo regime de caixa, por ocasião do recebimento conforme prazo previsto no regulamento do plano de benefícios.

#### b) *Estimativas Atuariais e Contábeis*

As estimativas atuariais e contábeis foram baseadas em fatores que refletem a posição em 31 de dezembro de 2019 e 2018 com base no julgamento da administração para determinação dos valores adequados a serem registrados nas demonstrações contábeis. Os itens significativos sujeitos às referidas estimativas incluem as provisões matemáticas, calculadas atuarialmente por profissional externo e as contingências cujas probabilidades de êxito foram informadas pelos advogados. A liquidação das transações envolvendo essas estimativas poderá resultar em valores diferentes dos estimados, devido a imprecisões inerentes ao processo de sua determinação. A administração revisa as estimativas e premissas periodicamente.

#### c) *Realizável*

- ***Gestão Previdencial***

O realizável previdencial é apurado em conformidade com o regime de competência, estando representado pelos valores e pelos direitos da Entidade, relativos às contribuições das patrocinadoras, dos participantes e os depósitos judiciais/recursais da gestão previdencial.

- ***Gestão Administrativa***

O realizável administrativo é apurado em conformidade com o regime de competência, estando representado pelos valores a receber decorrentes de operações de natureza administrativa.

- ***Fluxo dos Investimentos***

Nos termos da Resolução do Conselho Monetário Nacional CMN nº. 4.661 de 25 de maio de 2018 e CGPC nº 04 de 30 de janeiro de 2002, os títulos e valores mobiliários devem ser classificados em duas categorias, a saber:

- i. Títulos para negociação - títulos e valores mobiliários adquiridos com o propósito de serem frequentemente negociados. São contabilizados pelo custo de aquisição, acrescido dos rendimentos auferidos e ajustados pelo valor de mercado, com os ganhos e as perdas não realizadas reconhecidos no resultado do exercício.
- ii. Títulos mantidos até o vencimento - títulos e valores mobiliários com vencimentos superiores a 12 (doze) meses da data de aquisição, os quais a entidade mantém interesse e capacidade financeira de manter até o vencimento, sendo classificados como de baixo risco por agência de risco do país, e que serão avaliados pela taxa de rendimentos intrínseca dos títulos e seus efeitos reconhecidos em conta específica no resultado do exercício.

As aplicações em fundos de investimentos estão demonstradas pelos valores das cotas informados pelos administradores na data-base das demonstrações financeiras. As aplicações em ações são contabilizadas pelo custo de aquisição, acrescido das despesas de corretagem e outras taxas incidentes, sendo avaliadas pelo valor de mercado, considerando-se a cotação de fechamento do mercado do último dia do mês em que a ação foi negociada em Bolsa de Valores, conforme passou a determinar a Resolução CNPC nº 29, de 13 de abril de 2018. Em caso de não haver negociação nos últimos seis meses, a avaliação é efetuada pelo valor patrimonial da ação, deduzidas as provisões para perdas, quando aplicável.

A Entidade não possui em sua composição de investimentos, ativos sem cotação no mercado de ativo constantes do laudo de avaliação econômica que justifique a necessidade de adoção de premissas utilizadas para sua avaliação, bem como a escolha de preço do ativo nos casos em que mais de uma opção é apresentada para a Entidade.

**d) Permanente**• **Imobilizado**

Os itens que compõem o Imobilizado são depreciados pelo método linear de acordo com a vida útil do bem, estimada na data da aquisição, às seguintes alíquotas anuais:

<b>Descrição</b>	<b>Alíquota Anual</b>
Móveis, Utensílios, Máquinas e Equipamentos de Uso	10%
Computadores e Periféricos – “Hardware”	20%
Veículos	20%

**e) Exigível Operacional**

São registrados pelos valores conhecidos ou calculáveis, acrescidos, quando aplicável, dos correspondentes encargos e variações monetárias incorridas, estando representados pelas obrigações decorrentes de direito a benefícios pelos participantes, salários dos empregados da Entidade, prestação de serviços por terceiros, investimentos e obrigações fiscais.

**f) Exigível Contingencial**

São registradas as ações que serão objeto de decisão futura, podendo ocasionar impacto na situação econômico-financeira, cuja as probabilidades de êxito foram informadas pelos advogados (deduzidas dos correspondentes depósitos judiciais).

Estas provisões para contingências são avaliadas periodicamente e são constituídas tendo como base o Pronunciamento CPC n.º 25 do Comitê de Pronunciamentos Contábeis (CPC) e considerando a avaliação da Administração e de seus consultores jurídicos, sendo consideradas suficientes para cobrir prováveis perdas decorrentes desses processos.

Essas ações estão classificadas entre gestão previdencial, administrativa e de investimentos, de acordo com a sua natureza.

Para fins de classificação são usados os termos provável, possível e remota com os seguintes conceitos:

*Perda provável:* a chance de um ou mais eventos futuros ocorrer é maior do que a de não ocorrer. Nessa classificação a Entidade constitui provisão para perdas e faz sua devida divulgação nas notas explicativas.

*Perda possível:* a chance de um ou mais eventos futuros ocorrer é menor que provável, mas maior que remota. A provisão para perdas não é reconhecida, entretanto, é divulgada nas notas explicativas.

*Perda remota:* a chance de um ou mais eventos futuros ocorrer é pequena. Não se faz necessário o registro de ou divulgação nas notas explicativas.

**g) Provisões Matemáticas**

São apurados com base em cálculos atuariais, procedidos por atuários contratados pela PreviHonda e representam os compromissos acumulados no encerramento do exercício, quanto aos benefícios concedidos e a conceder aos participantes ou seus beneficiários.

**h) Operações Administrativas**

Em conformidade com a Resolução Resolução CNPC n.º 29, de 13 de abril de 2018 e Instrução SPC n.º 34, de 24 de setembro de 2009, os registros das operações administrativas são efetuados através do Plano de Gestão Administrativa – PGA, que possui patrimônio compartilhado com os planos de benefícios previdenciais.



O patrimônio do PGA é constituído pelas receitas (Previdencial, Investimentos e Diretas), deduzidas das despesas comuns e específicas da administração previdencial e dos investimentos, sendo as sobras ou insuficiências administrativas alocadas ou revertidas ao Fundo Administrativo. O saldo do Fundo Administrativo é segregado por plano de benefício previdencial, não caracterizando obrigações ou direitos aos patrocinadores, participantes e assistidos dos planos.

As receitas administrativas da PreviHonda são debitadas aos Planos Previdenciais em conformidade com o plano de custeio vigente.

Para a determinação do saldo do Fundo Administrativo de cada plano a Entidade utiliza o seguinte critério:

- **Receitas:** alocadas diretamente a cada plano que as originou, sendo utilizadas as fontes de custeio previdencial e investimentos;
- **Despesas Específicas:** alocadas diretamente ao plano que as originou;
- **Despesas Comuns:** utilização de critério de rateio que leva em consideração o valor mensal de contribuições administrativas realizado pelo plano de benefícios, que é base para apuração do percentual de participação de cada plano nas despesas administrativas comuns;

As fontes de custeio da Gestão Administrativa obedecem às determinações contidas no Regulamento do PGA, aprovado pelo Conselho Deliberativo da PreviHonda, e estão em conformidade com a Resolução CGPC nº 29, datada de 31 de agosto de 2009.

#### 4. DISPONÍVEL

Registra as disponibilidades existentes em bancos, reconhecidas por seus valores em moeda nacional.

	<u>2019</u>	<u>2018</u>
Banco Bradesco S.A	41	75
Western Asset Management Company DTVM Ltda	2	1
	<u>43</u>	<u>76</u>

29

#### 5. REALIZÁVEL – GESTÃO PREVIDENCIAL

	<u>2019</u>	<u>2018</u>
Contribuições do mês (a)	594	830
Outros realizáveis (b)	5	31
	<u>599</u>	<u>861</u>

##### a) Contribuições do mês

As contribuições do mês referem-se a valores de contribuições previdenciais normais e extraordinárias mensais devidas pelos patrocinadores. Os participantes dos planos não efetuam contribuições, conforme previsto no regulamento.

	<u>2019</u>	<u>2018</u>
Patrocinadores	594	830
	<u>594</u>	<u>830</u>

##### b) Outros realizáveis

	<u>2019</u>	<u>2018</u>
Benefícios pagos a maior	5	31

**6. REALIZÁVEL – GESTÃO ADMINISTRATIVA**

Registra os valores a receber decorrentes de operações da Gestão Administrativa.

	<u>2019</u>	<u>2018</u>
Contribuições para custeio (a)	1	81
Despesas Antecipadas (b)	-	1
Tributos a Compensar (c)	5	5
	<u>6</u>	<u>87</u>

**a) Contribuições para custeio**

Refere-se a valores a receber relativos às contribuições para o custeio administrativo devidas pelos patrocinadores, autopatrocinados e participantes em BPD, previstas na avaliação atuarial.

	<u>2019</u>	<u>2018</u>
Patrocinadores	1	81
	<u>1</u>	<u>81</u>

**b) Despesas Antecipadas**

Refere-se a valores pagos de forma antecipadas à fornecedores (Abrapp)

	<u>2019</u>	<u>2018</u>
Fornecedores	-	1
	<u>-</u>	<u>1</u>

**c) Tributos a Compensar**

Refere-se à PIS, COFINS e CSLL recolhidos a maior junto à Receita Federal.

	<u>2019</u>	<u>2018</u>
PIS/COFINS/CSLL	5	5
	<u>5</u>	<u>5</u>

## 7. REALIZÁVEL – INVESTIMENTOS

• *Composição da Carteira*

	<u>2019</u>	<u>2018</u>
<b>Ações</b>	<b>36.932</b>	<b>32.483</b>
Instituições Financeiras	10.577	13.040
Companhias Abertas	26.355	19.443
<b>Fundos de Investimento</b>	<b>212.431</b>	<b>189.423</b>
Referenciado	63.881	43.270
Renda Fixa	148.550	146.153
	<b>249.363</b>	<b>221.906</b>

• *Composição por Prazo de Vencimento (para negociação)***Ações à Vista  
Para negociação**

Empresa	Código	2019		2018	
		Quantidade	Valor de Mercado	Quantidade	Valor de Mercado
AES Tietê Energia S.A.	TIET11	-	-	4	-
Alpargatas S.A.	ALPA4	-	-	21	-
Alupar Investimento S.A.	ALUP11	-	-	3	-
Ambev S.A.	ABEV3	65.024	1.214	78.474	1.207
Banco ABC Brasil S.A.	ABCB4	-	-	7	-
Azul S.A.	AZUL4	3.725	217	-	-
Banco Bradesco S.A.	BBDC3	19.683	670	15.582	527
Banco Bradesco S.A.	BBDC4	73.215	2.648	62.499	2.415
Banco do Brasil S.A.	BBAS3	20.914	1.105	55.919	2.600
BB Seguridade Participações S.A.	BBSE3	5.519	208	7.433	205
B2W DIGITAL ON	BTOW3	6.199	390	7.896	332
B3 S.A. - Brasil, Bolsa e Balcão	B3SA3	37.556	1.614	34.223	918
Banco Inter S.A.	BIDI11	2.456	114	-	-
Banco BTG Pactual S.A.	BPAC11	5.444	414	-	-
BR Malls Participações S.A.	BRML3	8.552	154	1	-
Bradespar S.A.	BRAP4	1.683	61	1.683	53
Petrobrás Distribuidora S.A.	BRDT	20.858	627	-	-
Braskem S.A.	BRKM5	1.272	38	2.148	102

BRF - Brasil Foods S.A.	BRFS3	15.348	540	18.328	402
Cyrela Commercial Propert S.A Empr Part	CCPR3	3.546	90	-	-
CCR S.A.	CCRO3	8.982	170	43.349	485
Cogna Educação S.A.	COGN3	38.906	445	-	-
CPFL Energia S.A.	CPFE3	10.852	386	-	-
CVC Brasil Operadora e Agência de Viagens S.A.	CVCB3	4.798	210	-	-
Centrais Elétricas Brasileiras S.A. - Eletrobrás	ELET3	9.757	369	1.157	28
Centrais Elétricas Brasileiras S.A. - Eletrobrás	ELET6	4.365	167	8.561	241
Centrais Elétricas Brasileiras S.A. - Eletrobrás	ELET9	1.997	75	-	-
CESP - Companhia Energética de São Paulo	CESP6	-	-	11	-
Cielo S.A.	CIEL3	9.466	79	2.131	19
Companhia Brasileira de Distribuição	PCAR4	-	-	948	77
Companhia de Saneamento Básico do Estado de São Paulo - Sabesp	SBSP3	-	-	4	-
Companhia Energética de Minas Gerais - CEMIG	CMIG3	2.799	44	-	-
Companhia Energética de Minas Gerais - CEMIG	CMIG4	17.713	244	6.715	93
Companhia Hering	HGTX3	-	-	44	1
Companhia de Saneamento de Minas Gerais - COPASA MG	CSMG3	1.154	78	1.080	66
Companhia Siderúrgica Nacional	CSNA3	-	-	19	1
CTEEP - Companhia de Transmissão de Energia Elétrica Paulista	TRPL4	-	-	1.950	135
Cyrela Realt ON	CYRE3	-	-	7.338	114
Direcional Engenharia S.A.	DIRR3	-	-	6	-
Ecorodovias Infraestrutura e Logística S.A.	ECOR3	-	-	2	-
Embraer S.A.	EMBR3	14.307	282	10.247	222
Engie Brasil Energia SA	EGIE3	1.240	63	12	-
Equatorial Energia S.A.	EQTL3	21.580	492	1.358	101
Estácio Participações S.A.	EZTC3	7.100	368	20.557	488
Energisa UNT	ENGL11	4.050	217	14.574	541
Fibra Celulose S.A.	FIBR3	-	-	3.741	253
Fleury S.A.	FLRY3	-	-	53	1
Notre Dame Intermédica Participações S.A.	GNDI3	4.385	299	-	-
Gerdau S.A.	GGBR4	18.987	380	14.733	219
Metalúrgica Gerdau S.A.	GOAU4	8.279	77	-	-
Gol Linhas Aéreas Inteligentes S.A.	GOLL4	1.295	48	-	-
Guararapes Confecções S.A.	GUAR3	-	-	17	3
Hapvida ON	HAPV3	7.438	476	5	-
Hypermarcas S.A.	HYPE3	3.900	139	2.091	63
Iguatemi Empresa de Shopping Centers S.A.	IGTA3	-	-	14	1
Intercontinental Meal Co Alimentação S.A.	MEAL3	-	-	2	-
lochpe Maxion S.A.	MYPK12	-	-	945	11
lochpe Maxion S.A.	MYPK3	1.644	38	22.202	529
Natura & CO Holding S.A.	NTCO3	6.582	255	-	-
IRB BRASIL RESSEGUROS S.A.	IRBR3	12.378	482	5.010	418
Itaú Unibanco Holding S.A.	ITUB4	84.461	3.134	119.370	4.238
Itaúsa - Investimentos Itaú S.A	ITSA3	71.379	1.006	1	-
Itaúsa - Investimentos Itaú S.A.	ITSA4	-	-	82.151	992
JBS S.A.	JBSS3	31.821	822	10.829	126
Klabin S.A.	KLBN11	2.346	43	1	-
Kroton Educacional S.A.	KROT3	-	-	18.278	162
Light S.A.	LIGT3	16.448	391	803	13

**NOTAS EXPLICATIVAS  
ÀS DEMONSTRAÇÕES  
CONTÁBEIS**



Linx ON	LINX3	7.073	251	5.356	175
Contax Participações S.A.	LIQO3	-	-	74	-
Localiza Rent a Car S.A.	RENT3	13.746	652	19.468	579
Lojas Americanas S.A.	LAME3	42	1	26.412	397
Lojas Americanas S.A.	LAME4	4.424	116	25.896	510
Lojas Renner S.A.	LREN3	20.103	1.129	24.671	1.046
LOG Com. Prop ON	LOGG3	-	-	326	6
Metalúrgica Gerdau S.A.	GOAU4	-	-	46.368	322
Minerva S.A.	BEEF3	-	-	1.943	10
Magazine Luiza S.A.	MGLU3	12.981	619	-	-
MRV Engenharia Participações S.A.	MRVE3	-	-	12.604	156
Multiplan ON	MULT3	15.779	522	21.053	512
Natura Cosméticos S.A.	NATU3	-	-	11	1
Petróleo Brasileiro S.A. - Petrobras	PETR3	46.957	1.503	49.754	1.264
Petróleo Brasileiro S.A. - Petrobras	PETR4	82.425	2.488	128.909	2.924
Cia Brasileira de Distribuição	PCAR4	2.757	243	-	-
Porto Seguro S.A.	PSSA3	-	-	1	-
Qualicorp S.A.	QUAL3	-	-	905	11
Raia Drogasil S.A.	RADL3	1.838	205	1.735	99
Randon S.A. Implementos e Participações	RAPT4	3.746	50	1	-
Rumo S.A.	RAIL3	26.387	689	53.563	911
Santander BR Unt	SANB11	2.122	105	2.248	96
Cia Saneamento Básico Estado São Paulo	SBSP3	9.212	558	-	-
São Martinho S.A.	SMTO3	-	-	415	8
Smiles Fidelidade S.A.	SMLS3	-	-	464	20
Sul América S.A.	SULA11	11.063	663	13	-
Suzano Papel e Celulose S.A.	SUZB3	16.583	658	9.032	344
Tegma Gestao Logística S.A.	TGMA3	-	-	42	1
Cia Transmissão Energia Elétrica Paulista	TRPL4	1.650	37	-	-
Telefônica Brasil S.A.	VIVT4	-	-	4.984	230
Tim Participações S.A.	TIMP3	16.226	254	4.537	54
Totvs S.A.	TOTS3	4.088	264	92	2
Transmissora Aliança De Energia Elétrica S.A.	TAAE11	-	-	63	1
Tupy S.A.	TUPY3	-	-	16	-
Ultrapar Participações S.A.	UGPA3	16.268	415	9.717	517
Usinas Siderurgicas de Minas Gerais S.A.	USIM5	-	-	77	1
Vale S.A.	VALE3	58.209	3.103	69.814	3.561
Valid Soluções e Serviços de Segurança em Meios de Pagamento e Identificação S.A.	VLID3	-	-	4	-
Telefônica Brasil S.A.	VIVT4	5.045	293	-	-
Via Varejo S.A.	VVAR3	19.101	213	-	-
Estácio Participações S.A.	YDUQ3	1.998	95	-	-
WEG S.A.	WEGE3	4.448	154	5.911	104
WIZ Soluções e Corretagens de Seguros S.A.	WIZS3	-	-	1	-
				<b>36.663</b>	<b>32.265</b>
A Receber			63		3
Dividendos			4		14
Juros sobre Capital Próprio			202		201
<b>Total Ações</b>			<b>36.932</b>		<b>32.483</b>

NOTAS EXPLICATIVAS  
ÀS DEMONSTRAÇÕES  
CONTÁBEIS

## Fundos de Investimentos

Descrição	2019	2018
	Valor de Mercado	Valor de Mercado
Fundos de Investimento Renda Fixa		
Western Asset Sovereign IV Selic Renda Fixa Referenciado Fundo de Investimento	63.882	43.270
Western Asset Inflation II Renda Fixa Fundo de Investimento	6.791	13.480
Western Asset Prev Inflation total Renda Fixa Fundo de Investimento	47.956	42.882
Western Asset Prev Credit Renda Fixa Fundo de Investimento Crédito Privado	68.050	64.733
Western Asset Prev Structured Credit Fundo de Investimento Renda Fixa Crédito Privado	17.655	16.632
Western Asset Prev Inflation Limited Renda Fixa Fundo de investimento	2.348	2.577
Western Asset Prev Inflation Plus Renda Fixa Fundo de investimento	3.047	2.584
095 Fundo de Investimento Renda Fixa Crédito Privado		740
107 Fundo de Investimento Renda Fixa Crédito Privado	786	526
111 Fundo de Investimento Renda Fixa Crédito Privado	290	275
112 Fundo de Investimento Renda Fixa Crédito Privado	611	576
113 Fundo de Investimento Renda Fixa Crédito Privado	507	846
115 Fundo de Investimento Renda Fixa Crédito Privado	-	302
1130 Fundo de Investimento Renda Fixa Crédito Privado	398	-
1 Fundo de Investimento Renda Fixa Crédito Privado 131	110	-
<b>Total de Cotas de Fundos de Investimentos Renda Fixa</b>	<b>212.431</b>	<b>189.423</b>

Considerando as disposições da Resolução CNPC nº 29, de 13 de abril de 2018, a Entidade classificou toda a sua carteira de títulos e valores mobiliários na categoria "Títulos para Negociação", com o propósito de serem negociados, independentemente do prazo com relação da data de aquisição, os quais são avaliados mensalmente ao valor de mercado e seus efeitos reconhecidos no resultado do exercício.

As aplicações no segmento de renda fixa estão registradas no Sistema Especial de Liquidação e Custódia (SELIC) e na B3 S.A. – Brasil, Bolsa, Balcão e Gerais ("B3"). A Western Asset administra e faz a gestão da carteira de investimento de forma a atender a Resolução CMN nº 4.661 de 25 de maio de 2018. Os Títulos e Valores Mobiliários geridos pela Western Asset Management Company DTVM Limitada são custodiados pelo Itaú Unibanco S.A.

**8. PERMANENTE**

Em 31 de dezembro de 2019 e 2018, o permanente possui a seguinte composição:

	<u>2019</u>	<u>2018</u>
<b>Permanente</b>	<b>99</b>	<b>46</b>
<b>Equipamentos de Informática</b>	<b>9</b>	<b>8</b>
Custo	17	13
(-) Depreciação	(8)	(5)
<b>Veículos</b>	<b>89</b>	<b>38</b>
Custo	131	62
(-) Depreciação	(42)	(24)

**9. EXIGÍVEL OPERACIONAL**

Os compromissos do Exigível Operacional são assim demonstrados:

- Gestão Previdencial**

	<u>2019</u>	<u>2018</u>
<b>Benefícios a Pagar</b>	<b>549</b>	<b>550</b>
Aposentadorias	549	550
<b>Retenções a Recolher</b>	<b>241</b>	<b>183</b>
Imposto de Renda	241	183
<b>Recursos Antecipados</b>	<b>-</b>	<b>74</b>
Recursos Antecipados	-	74
	<b>790</b>	<b>807</b>

- Gestão Administrativa**

	<u>2019</u>	<u>2018</u>
<b>Folha de Pagamento</b>	<b>75</b>	<b>63</b>
Férias	75	63
<b>Prestadores de Serviços</b>	<b>67</b>	<b>96</b>
Gestores de Investimentos	57	51
Consultorias	10	45
<b>Retenções a Recolher</b>	<b>80</b>	<b>67</b>
Imposto de Renda – Folha de Salário	25	21
Imposto de Renda – Prestadores de Serviços	1	2
INSS sobre Folha Salarial	20	16
INSS sobre Férias	16	13
FGTS sobre Folha Salarial	8	6
FGTS sobre Férias	6	5
PIS/COFINS/CSLL	4	4
<b>Tributos a Recolher</b>	<b>9</b>	<b>11</b>
PIS/COFINS	9	11
	<b>231</b>	<b>237</b>

- Investimentos**

	<u>2019</u>	<u>2018</u>
<b>Relacionados com o disponível</b>	<b>-</b>	<b>9</b>
Ingressos não identificados	-	9
	<b>-</b>	<b>9</b>

## 10. PATRIMÔNIO SOCIAL

### a) Provisões Matemáticas

As provisões matemáticas foram determinadas em bases atuariais, segundo cálculos efetuados pela JCM Consultores em parceria com a WEDAN Consultoria e Assessoria Atuarial, contratada pela PreviHonda, e representam os compromissos acumulados no encerramento do exercício, oriundos de benefícios concedidos e a conceder a participantes, assistidos e seus beneficiários.

O Planos de Benefícios da PreviHonda estão estruturado na modalidade de Contribuição Definida (CD), consoante à Resolução MPS/CGPC 16, de 22 de novembro de 2005, uma vez que os benefícios programados têm seu valor permanentemente ajustado ao saldo de conta mantido em favor do participante, inclusive na fase de percepção de benefícios, considerando o resultado líquido de sua aplicação, os valores aportados e os benefícios pagos, estando em manutenção normal e apto a novas inscrições. O Plano prevê, ainda, Benefício Mínimo de Aposentadoria, sob a forma de pagamento único, caracterizando essa parte em Benefício Definido (BD).

Os benefícios assegurados pelos Planos de Benefícios são financiados exclusivamente pelas Patrocinadoras e Participantes autopatrocinados.

Esta Avaliação considerou a base cadastral de 30 de setembro de 2019 e as informações financeira de 31 de dezembro de 2019, sendo esta a data de cálculo e de posicionamento dos resultados, consignados em demonstrações atuariais e contábeis.

Por conseguinte, a base cadastral, foi submetida a análises e testes de consistências, sendo que, após certificações da Entidade, foram consideradas válidas e habilitadas para fins de Avaliação Atuarial Anual.

A movimentação das provisões matemáticas durante o exercício de 2019 pode ser resumida como segue:

- Plano de Aposentadoria PreviHonda

	31 dezembro de 2018	Constituição/ Reversão	31 dezembro de 2019
<b>Provisões Matemáticas</b>	<b>217.420</b>	<b>25.979</b>	<b>243.399</b>
<b>Benefícios Concedidos</b>	<b>41.722</b>	<b>998</b>	<b>42.720</b>
Contribuição Definida	41.722	998	42.720
Saldo de Contas dos Assistidos	41.722	998	42.720
<b>Benefícios a Conceder</b>	<b>175.698</b>	<b>24.981</b>	<b>200.679</b>
Contribuição Definida	144.008	21.794	165.802
Saldo de Contas - Parcela Patrocinadora/Instituidores	140.114	20.966	161.080
Saldo de Contas - Parcela Participantes	3.894	828	4.722
Benefício Definido Estruturado em Reg. de Capital. Progr.	31.690	3.187	34.877
Valor Atual dos Benef. Futuros Programados	31.690	3.187	34.877



- **Plano de Aposentadoria Banco Honda**

	<b>31 dezembro de 2018</b>	<b>Constituição/ Reversão</b>	<b>31 dezembro de 2019</b>
<b>Provisões Matemáticas</b>	<b>2.551</b>	<b>316</b>	<b>2.867</b>
<b>Benefícios Concedidos</b>	<b>422</b>	<b>-</b>	<b>422</b>
Contribuição Definida	422	-	422
Saldo de Contas dos Assistidos	422	-	422
<b>Benefícios a Conceder</b>	<b>2.129</b>	<b>316</b>	<b>2.445</b>
Contribuição Definida	2.011	276	2.287
Saldo de Contas - Parcela Patrocinadora/Instituidores	1.995	267	2.262
Saldo de Contas - Parcela Participantes	16	9	25
Benefício Definido Estruturado em Reg. de Capital Progr.	118	40	158
Valor Atual dos Benef. Futuros Programados	322	75	397
(-) Valor Atual das Contrib. Futuras dos Patrocinadores	(204)	(35)	(239)

A variação registrada nos Planos de Benefícios da PreviHonda são justificadas pela manutenção de contribuições de participantes autopatrocinados e patrocinadores, acrescidas da rentabilidade auferida no período, descontado do valor de resgate e concessões ocorridas no exercício e as alterações de hipóteses/premissas.

**b) Fundo Previdencial**

Os Planos de Benefícios da PreviHonda registram o Fundo Previdencial (Reversão de Saldo por Exigência Regulamentar) corresponde a constituição de recursos oriundos da Gestão Previdencial, definidos em Regulamento, pela reversão de saldos não resgatados ou não portados, quando da cessação do vínculo empregatício, atualizado pela rentabilidade líquida do Plano, sendo revisto, anualmente, por meio de Avaliação Atuarial.

O referido Fundo, em 2018, foi utilizado para compensação de contribuições futuras de Patrocinadora e para cobertura da Conta Coletiva Geral, observada a legislação vigente e prevista no plano de custeio anual, baseado em parecer atuarial, devidamente aprovado pelo Conselho Deliberativo, conforme dispositivos regulamentares.

NOTAS EXPLICATIVAS  
ÀS DEMONSTRAÇÕES  
CONTÁBEIS

37

	<b>31 dezembro de 2018</b>	<b>Constituição/ Reversão</b>	<b>31 dezembro de 2019</b>
<b>Fundos Previdenciais</b>	<b>717</b>	<b>1.119</b>	<b>1.836</b>
Reversão Saldo por Exig. Regulamentar			
Plano de Benefícios PreviHonda	705	1.104	1.809
Plano de Benefícios Banco Honda	12	15	27

**c) Fundo Administrativo**

O Fundo Administrativo é correspondente à diferença entre as receitas e despesas administrativas, acrescida do retorno dos investimentos.

	<b>31 dezembro de 2018</b>	<b>Constituição/ Reversão</b>	<b>31 dezembro de 2019</b>
<b>Fundos Administrativos</b>	<b>1.235</b>	<b>(248)</b>	<b>987</b>
Fundo administrativo Previdencial			
Plano de Benefícios PreviHonda	1.174	(236)	938
Plano de Benefícios Banco Honda	61	(12)	49

**d) Hipóteses e métodos**

As Hipóteses e Premissas Atuariais utilizadas na Avaliação Atuarial Anual de encerramento do exercício de 2019 foram submetidas a Estudo Técnico de Aderência, na forma que preconiza a legislação em vigor, sendo que a Diretoria e Conselho Deliberativo da PreviHonda definiram formalmente a aplicação das seguintes Hipóteses, consubstanciadas em opinião técnica atuarial, demonstradas comparativamente àquelas aplicadas no exercício anterior.

**Plano de Benefícios PreviHonda**

Hipóteses Utilizadas	2019	2018
Tábua de mortalidade geral	AT-2000 M & F	AT-2000 M & F
Tábua de entrada em invalidez	Mercer Disability Male and Female suavizada em 50%	Mercer Disability Male and Female suavizada em 50%
Taxa real anual de juros	4,31%	4,31%
Projeção de crescimento real de salário	4,75% ao ano	4,75% ao ano
Hipótese sobre rotatividade	5,43% linear ao ano	5,43% linear ao ano

**Plano de Benefícios Banco Honda**

Hipóteses Utilizadas	2019	2018
Tábua de mortalidade geral	AT-2000 M & F	AT-2000 M & F
Tábua de entrada em invalidez	Mercer Disability Male and Female suavizada em 50%	Mercer Disability Male and Female suavizada em 50%
Taxa real anual de juros	4,31%	4,31%
Projeção de crescimento real de salário	4,75% ao ano	4,75% ao ano
Hipótese sobre rotatividade	5,43% linear ao ano	5,43% linear ao ano

Considerando a modalidade a qual está estruturada os Planos de Benefícios da PreviHonda, qual seja Contribuição Definida, porém com a previsão Benefício Mínimo de Aposentadoria, sob a forma de pagamento único, caracterizando essa parte em Benefício Definido (BD), o risco atuarial inerente ao Plano recai sobre a não aderência e não convergência de hipóteses biométricas, demográficas, econômico e financeiras, bem como inadequação do ritmo de capitalização, dado pelo regime e método de financiamento.

Para mitigar esses riscos, as Hipóteses e Premissas Atuariais utilizadas na Avaliação Atuarial Anual de encerramento do exercício de 2019 e 2018 foram submetidas a Estudo Técnico de Aderência, como preconiza a legislação em vigor e à luz das boas práticas de gestão do risco atuarial, de acordo com as características populacionais do Plano e dispositivos regulamentares, observando os princípios de prudência, consistência retrospectiva, tendências internas (visão prospectiva em relação a massa) e tendências externas (mercado e órgão regulador).

**e) Ajuste de Precificação**

Para Avaliação Atuarial de encerramento do exercício de 2019 e 2018, é obrigatório o cálculo e aplicação do Ajuste de Precificação, nas situações de equacionamento de déficit e distribuição de superávit.

O valor de Ajuste de Precificação é calculado para títulos públicos federais atrelados a índice de preços classificados na categoria títulos mantidos até o vencimento, correspondentes à diferença entre o valor de tais títulos calculados considerando a taxa de juros real anual utilizada na Avaliação Atuarial e o valor contábil desses títulos.

Para os Planos de Benefícios da PreviHonda, uma vez que não há títulos públicos federais atrelados a índice de preços classificados na categoria "títulos mantidos até o vencimento", o ajuste de precificação, não é aplicável.

f) **“Duration” do Passivo**

A “Duration” do passivo do Plano de Benefícios PreviHonda em 2019, corresponde a 16 anos (20,94 anos – 2018). Do Plano de Benefícios Banco Honda em 2019, corresponde a 18,50 anos (21,98 anos – 2018) e representa o prazo médio dos pagamentos dos futuros benefícios, ponderado pela importância de cada fluxo anual, considerando as variações de valor do dinheiro ao longo do tempo.

**11. APRESENTAÇÃO DOS EFEITOS DA CONSOLIDAÇÃO**

O quadro a seguir apresenta as contas contábeis utilizadas e os respectivos valores relativos à consolidação do Balanço Patrimonial em 31 de dezembro de 2019:

<b>Código</b>	<b>Conta</b>	<b>Valor</b>
1.2.2.3.00.00.00	Participação no Plano de Gestão Administrativa	<b>987</b>
	Plano de Aposentadoria PreviHonda	938
	Plano de Aposentadoria Banco Honda	49
2.3.2.2.02.00.00	Participação no Fundo Administrativo do PGA	<b>987</b>
	Plano de Aposentadoria PreviHonda	938
	Plano de Aposentadoria Banco Honda	49

**12. CRITÉRIO DE RATEIO DAS DESPESAS ADMINISTRATIVAS**

As despesas administrativas comuns entre os dois planos, são rateadas de acordo com o percentual de contribuição administrativa de cada plano no mês.

**13. CONTROLES INTERNOS**

De acordo com a Resolução CGPC nº 13, aprovada em 1º de outubro de 2004 a PreviHonda adota princípios, regras e práticas de governança, gestão e controles internos adequados ao porte, complexidade e riscos inerentes aos planos de benefícios por ela operados, de modo a assegurar o pleno cumprimento de seus objetivos.

**14. METODOLOGIA E CRITÉRIO PARA A AVALIAÇÃO DE RISCOS**

**Risco de Mercado**

O processo de gerenciamento e de controle do risco de mercado das carteiras da Entidade é feito através do cálculo da Divergência não planejada.

**Risco de Crédito**

Para o controle e avaliação do risco de crédito a Entidade utiliza a classificação de risco de crédito das emissões não-bancárias e bancárias das agências classificadoras de risco em funcionamento no País.

**Risco de Liquidez**

O gerenciamento do risco de liquidez é preocupação constante para a Entidade que mantém um percentual confortável de seus recursos totais em ativos de liquidez imediata, evitando a possibilidade de que haja qualquer dificuldade em honrar os compromissos previdenciais no curto prazo.

**Operacional**

A Entidade registra eventuais perdas operacionais incorridas, realiza avaliações periódicas de suas atividades e processos, identificando os riscos inerentes e a efetividade dos controles praticados e quando necessário implanta planos de ação para mitigar os riscos identificados e aprimorar os controles, mecanismo que resulta em menor exposição a riscos.

**Legal**

Como forma de gerenciar o risco legal, a Entidade avalia todos os contratos junto a seus prestadores que participam do processo de Investimentos da Entidade além de garantir acesso às possíveis mudanças na regulamentação.

**Sistêmico**

Mesmo diante da dificuldade de gerenciar e avaliar o risco sistêmico, a Entidade procura buscar informações no mercado que a auxiliem nesta avaliação e tomar todas as medidas cabíveis sempre que identificar sinais de alerta no mercado.

**15. TRANSAÇÕES ENTRE PARTES RELACIONADAS**

As Partes Relacionadas da PreviHonda podem ser assim consideradas: os Participantes, as Patrocinadoras, cujo relacionamento ocorre por intermédio de Convenio de Adesão para oferecimento dos planos de benefícios para os empregados e Dirigentes; e; seus administradores, compostos pelos membros do Conselho Deliberativo e Diretoria Executiva, assim como pelos membros do Conselho Fiscal da Entidade, cujas atribuições e responsabilidades estão definidas no estatuto Social da PreviHonda.

**16. RECOLHIMENTO DE TRIBUTOS****• Imposto de Renda**

A Lei nº. 11.053, de 29 de dezembro de 2004, criou um novo regime de tributação, facultando aos participantes de planos de EFPC estruturados na modalidade de contribuição definida ou contribuição variável, optarem para que os valores que lhes sejam pagos a título de resgate ou benefícios de renda, sejam tributados no imposto de renda na fonte:

- i. por uma nova tabela regressiva, que varia entre 35% a 10%, dependendo do prazo de acumulação dos recursos do participante no plano de benefícios, ou
- ii. por permanecerem no regime tributário atual, que utiliza a tabela progressiva do imposto de renda na fonte para as pessoas físicas.

Além disso, a Lei nº. 11.053/04 revogou a MP nº. 2.222 de 4 de setembro de 2001, dispensando a partir de 1o. de janeiro de 2005 a retenção na fonte e o pagamento em separado do imposto de renda sobre os rendimentos e ganhos auferidos nas aplicações de recursos das entidades fechadas de previdência complementar.

**• PIS e COFINS**

Calculados pelas alíquotas de 0,65% e 4%, respectivamente sobre as receitas administrativas conforme a Instrução Normativa nº 247, de 21 de novembro de 2002 e alterações posteriores (receita bruta excluída, entre outros, pelos rendimentos auferidos nas aplicações financeiras destinadas a pagamento de benefícios de aposentadoria, pensão, pecúlio e de resgate, limitados aos rendimentos das aplicações proporcionados pelos ativos garantidores das reservas técnicas e pela parcela das contribuições destinadas à constituição de reservas técnicas).

SERGIO SHINJI MIYAKE  
DIRETOR SUPERINTENDENTE

RODRIGO FRANCISCO DO PRADO SILVA  
CONTADOR – CRC 1SP 221255/O-0  
CPF: 011.932.857-71

# RELATÓRIO DOS AUDITORES INDEPENDENTES SOBRE AS DEMONSTRAÇÕES CONTÁBEIS

O relatório dos auditores Independentes é o documento mediante o qual o auditor expressa sua opinião de forma clara e objetiva, sobre as demonstrações contábeis quanto ao adequado atendimento, ou não, a todos os aspectos relevantes.



Documentos originais.



# RELATÓRIO DOS AUDITORES INDEPENDENTES SOBRE AS DEMONSTRAÇÕES CONTÁBEIS

Aos

Administradores, Conselheiros, Participantes e Patrocinadores da

PreviHonda – Entidade de Previdência Privada

Sumaré – SP

## Opinião

Examinamos as demonstrações contábeis individuais e consolidadas da PreviHonda – Entidade de Previdência Privada (“Entidade”), que compreendem o balanço patrimonial consolidado (representado pelo somatório de todos os planos de benefícios administrados pela PreviHonda – Entidade de Previdência Privada, aqui denominados de consolidado, por definição da Resolução CNPC nº 29) em 31 de dezembro de 2019 e as respectivas demonstrações consolidadas da mutação do patrimônio social e do plano de gestão administrativa, e as demonstrações individuais por plano de benefícios que compreendem a demonstração do ativo líquido, da mutação do ativo líquido, do plano de gestão administrativa e das provisões técnicas do plano para o exercício findo nessa data, bem como as correspondentes notas explicativas, incluindo o resumo das principais políticas contábeis.

Em nossa opinião, as demonstrações contábeis acima referidas apresentam adequadamente, em todos os aspectos relevantes, a posição patrimonial e financeira consolidada da PreviHonda – Entidade de Previdência Privada e individual por plano de benefício em 31 de dezembro de 2019, e o desempenho consolidado e por plano de benefício de suas operações para o exercício findo nessa data, de acordo com as práticas contábeis adotadas no Brasil aplicáveis às entidades reguladas pelo Conselho Nacional de Previdência Complementar - CNPC.

## Base para opinião

Nossa auditoria foi conduzida de acordo com as normas brasileiras e internacionais de auditoria. Nossas responsabilidades, em conformidade com tais normas, estão descritas na seção a seguir intitulada “Responsabilidades dos auditores pela auditoria das demonstrações contábeis consolidadas e individuais por planos de benefício”. Somos independentes em relação à Entidade, de acordo com os princípios éticos relevantes previstos no Código de Ética Profissional do Contador e nas normas profissionais emitidas pelo Conselho Federal de Contabilidade, e cumprimos com as demais responsabilidades éticas de acordo com essas normas. Acreditamos que a evidência de auditoria obtida é suficiente e apropriada para fundamentar nossa opinião.

### **Responsabilidades da administração e da governança pelas demonstrações contábeis consolidadas e individuais por plano de benefícios**

A administração é responsável pela elaboração e adequada apresentação das demonstrações contábeis consolidadas e individuais por plano de benefícios, de acordo com as práticas contábeis adotadas no Brasil aplicáveis às entidades reguladas pelo Conselho Nacional de Previdência Complementar – CNPC e pelos controles internos que ela determinou como necessários para permitir a elaboração de demonstrações contábeis livres de distorção relevante, independentemente se causada por fraude ou erro.

Na elaboração das demonstrações contábeis consolidadas e individuais por plano de benefício, a administração é responsável pela avaliação da capacidade de a entidade e ou os planos de benefícios continuarem operando, divulgando, quando aplicável, os assuntos relacionados com a sua continuidade operacional e o uso dessa base contábil na elaboração das demonstrações contábeis, a não ser que a administração pretenda liquidar a Entidade e ou os planos de benefícios ou cessar suas operações, ou não tenha nenhuma alternativa realista para evitar o encerramento das operações.

Os responsáveis pela governança da Entidade e suas controladas são aqueles com responsabilidade pela supervisão do processo de elaboração das demonstrações contábeis consolidadas e individuais por plano de benefícios da PreviHonda – Entidade de Previdência Privada.

### **Responsabilidades dos auditores pela auditoria das demonstrações contábeis consolidadas e individuais por plano de benefícios**

Nossos objetivos são obter segurança razoável de que as demonstrações contábeis consolidadas e individuais por plano de benefícios, tomadas em conjunto, estão livres de distorção relevante, independentemente se causada por fraude ou erro, e emitir relatório de auditoria contendo nossa opinião. Segurança razoável é um alto nível de segurança, mas não uma garantia de que a auditoria realizada de acordo com as normas brasileiras e internacionais de auditoria sempre detectam as eventuais distorções relevantes existentes. As distorções podem ser decorrentes de fraude ou erro e são consideradas relevantes quando, individualmente ou em conjunto, possam influenciar, dentro de uma perspectiva razoável, as decisões econômicas dos usuários tomadas com base nas referidas demonstrações contábeis.

Como parte da auditoria realizada de acordo com as normas brasileiras e internacionais de auditoria, exercemos julgamento profissional e mantemos ceticismo profissional ao longo da auditoria. Além disso:

- Identificamos e avaliamos os riscos de distorção relevante nas demonstrações contábeis consolidadas e individuais por plano de benefícios, independentemente se causada por fraude ou erro, planejamos e executamos procedimentos de auditoria em resposta a tais riscos, bem como obtemos evidência de auditoria apropriada e suficiente para fundamentar nossa opinião. O risco de não detecção de distorção relevante resultante de fraude é maior do que o proveniente de erro, já que a fraude pode envolver o ato de burlar os controles internos, conluio, falsificação, omissão ou representações falsas intencionais.
- Obtemos entendimento dos controles internos relevantes para a auditoria para planejarmos procedimentos de auditoria apropriados às circunstâncias, mas, não com o objetivo de expressarmos opinião sobre a eficácia dos controles internos da Entidade.
- Avaliamos a adequação das políticas contábeis utilizadas e a razoabilidade das estimativas contábeis e respectivas divulgações feitas pela administração.
- Concluimos sobre a adequação do uso, pela administração, da base contábil de continuidade operacional e, com base nas evidências de auditoria obtidas, se existe incerteza relevante em relação a eventos ou condições que possam levantar dúvida significativa em relação à capacidade de continuidade operacional da Entidade e ou dos planos de benefícios. Se concluirmos que existe incerteza relevante, devemos chamar atenção em nosso relatório de auditoria para as respectivas divulgações nas demonstrações contábeis consolidadas e individuais por plano de benefícios ou incluir modificação em nossa opinião, se as divulgações forem inadequadas. Nossas conclusões estão fundamentadas nas evidências de auditoria obtidas até a data de nosso relatório. Todavia, eventos ou condições futuras podem levar a Entidade e os planos de benefícios a não mais se manterem em continuidade operacional.
- Avaliamos a apresentação geral, a estrutura e o conteúdo das demonstrações contábeis, inclusive as divulgações e se as demonstrações contábeis consolidadas e individuais por plano de benefícios representam as correspondentes transações e os eventos de maneira compatível com o objetivo de apresentação adequada.

Comunicamo-nos com os responsáveis pela governança a respeito, entre outros aspectos, do alcance planejado, da época da auditoria e das constatações significativas de auditoria, inclusive as eventuais deficiências significativas nos controles internos que identificamos durante nossos trabalhos.

São Paulo, 30 de março de 2020

KPMG Auditores Independentes

CRC 2SP014428/O-6

**Rodrigo de Mattos Lia**

Contador CRC 1SP252418/O-3

# PARECER ATUARIAL

É o documento elaborado pelo atuário responsável pelo Plano de Benefícios, quando do encerramento de cada exercício, para ser disponibilizado à Superintendência Nacional de Previdência Complementar – PREVIC.



Documentos originais.

# ■ PARECER ATUARIAL PLANO DE APOSENTADORIA PREVIHONDA

## 1 DO PARECER ATUARIAL

### 1.1 DO OBJETO

O presente documento tem como finalidade apresentar o **Parecer Técnico Atuarial do Plano de Aposentadoria PreviHonda (CNPB 1998.0049-29)**, administrado pela **PreviHonda** - Entidade de Previdência Privada, decorrente da **Avaliação Atuarial Anual, referente ao encerramento do exercício de 2019**, bem como Plano Anual de Custeio, com vigência a partir de **1º de abril de 2020 até 31 de março de 2021**.

Esta Avaliação considerou a base cadastral de **30 de setembro de 2019**. Já as informações financeiras utilizadas estão posicionadas em **31 de dezembro de 2019**, sendo esta a data de cálculo e de posicionamento dos resultados, consignados em demonstrações atuariais e contábeis.

Vale frisar que o posicionamento da base cadastral observa o que determina a Instrução Normativa Previc nº 20/2019, no que tange a defasagem.

### 1.2 DO PLANO DE BENEFÍCIOS

O **Plano de Aposentadoria PreviHonda** está estruturado na modalidade de Contribuição Definida (CD), consoante à Resolução MPS/CGPC 16, de 22 de novembro de 2005, uma vez que os benefícios programados têm seu valor permanentemente ajustado ao saldo de conta mantido em favor do participante, inclusive na fase de percepção de benefícios, considerando o resultado líquido de sua aplicação, os valores aportados e os benefícios pagos, estando em manutenção normal e apto a novas inscrições. O Plano prevê, ainda, Benefício Mínimo de Aposentadoria, sob a forma de pagamento único, caracterizando essa parte em Benefício Definido (BD).



Os benefícios assegurados pelo **Plano de Aposentadoria PreviHonda** são financiados exclusivamente pelas Patrocinadoras e Participantes autopatrocinados.

A **Avaliação Atuarial Anual de 2019** considerou, como Regulamento vigente, o texto regulamentar aprovado pela Superintendência Nacional de Previdência Complementar – Previc, por meio da Portaria nº 436, de 19 de setembro de 2016, publicada no DOU de 20 de setembro de 2016.

Por fim, o **Plano de Aposentadoria PreviHonda** é patrocinado pela **Moto Honda da Amazônia Ltda., HTA Ind. e Com. Ltda., Honda Componentes da Amazônia Ltda., Honda Automóveis do Brasil Ltda., Honda Serviços Ltda., Administração Consórcio Nacional Honda Ltda., Corretora de Seguros Honda Ltda., PreviHonda - Entidade de Prev. Privada e Honda Energy do Brasil Ltda.**, estas solidárias entre si, no que tange ao custeio do Plano.

### 1.3 DAS ESTATÍSTICAS POPULACIONAIS

Em **30 de setembro de 2019**, o **Plano de Aposentadoria PreviHonda** apresentava a seguinte massa populacional, conforme estatística descritiva a seguir:

	Participantes		
	30/09/2019	31/10/2018	Varição
Categoria	<b>Ativos</b>	<b>Ativos</b>	
Quantidade	10470	9584	886
Idade média	37,83	37,30	1,42%
Idade de Aposentadoria Normal média	60,01	60,00	0,02%
Tempo médio de contribuição	12,49	10,62	17,66%
Tempo médio de serviço atual	11,94	11,03	8,27%
Tempo de Serviço Futuro médio	22,18	22,70	-2,29%
Salário médio (R\$)	5.273,42	5.423,86	-2,77%
Folha Salarial mensal (R\$)	55.212.734,50	51.982.292,52	6,21%
Folha Salarial anual (R\$)	662.552.814,00	623.787.510,24	6,21%
Categoria	<b>Autopatrocinados</b>	<b>Autopatrocinados</b>	
Quantidade	125	116	9
Idade média	46,44	46,57	-0,26%
Idade de Aposentadoria Normal média	60,00	60,00	0,00%
Tempo médio de contribuição	15,07	14,37	4,93%
Tempo médio de serviço atual	16,72	16,44	1,70%
Tempo de Serviço Futuro médio	13,56	13,43	0,91%
Salário médio (R\$)	12.433,67	12.091,87	2,83%
Folha Salarial mensal (R\$)	1.554.209,08	1.402.656,46	10,80%
Folha Salarial anual (R\$)	18.650.508,96	16.831.877,47	10,80%

Categoria	<b>BPD</b>	<b>BPD</b>	
Quantidade	202	248	-46
Idade média	47,35	44,34	6,78%

Categoria	<b>Suspensão</b>	<b>Suspensão</b>	
Quantidade	371	18	353
Idade média	41,53	59,58	-30,29%

	<b>Ativos + Autopatro. (Previc)</b>	<b>Ativos + Autopatro. (Previc)</b>	
Quantidade	10595	9700	895
Idade média	37,94	37,41	1,41%
Idade de Aposentadoria Normal média	60,01	60,00	0,02%
Tempo médio de contribuição	12,52	10,66	17,44%
Tempo médio de serviço atual	12,00	11,09	8,17%
Tempo de Serviço Futuro médio	22,07	22,59	-2,29%
Salário médio (R\$)	5.357,90	5.503,60	-2,65%
Folha Salarial mensal (R\$)	56.766.943,58	53.384.948,98	6,34%
Folha Salarial anual (R\$)	681.203.322,96	640.619.387,71	6,34%

	<b>Iminentes à Aposentadoria Normal</b>	<b>Iminentes à Aposentadoria Normal</b>	
Quantidade	80	37	43
Idade média	62,34	61,30	1,70%
Salário médio (R\$)	9.494,60	14.570,49	-34,84%
Folha Salarial mensal (R\$)	759.568,39	539.108,06	40,89%
Folha Salarial anual (R\$)	9.114.820,68	6.469.296,73	40,89%

**Assistidos**

	<b>30/09/2019</b>	<b>31/10/2018</b>	<b>Variação</b>
Tipo de Benefício	<b>Aposentadoria Normal</b>	<b>Aposentadoria Normal</b>	
Quantidade	45	44	1
Idade média	66,94	66,47	0,70%
Benefício médio (R\$)	5.730,97	5.050,79	13,47%
Folha Total de Benefícios (R\$)	257.893,74	222.234,79	16,05%

	<b>Aposentadoria Antecipada</b>	<b>Aposentadoria Antecipada</b>	
Tipo de Benefício	<b>Aposentadoria Antecipada</b>	<b>Aposentadoria Antecipada</b>	
Quantidade	75	78	-3
Idade média	61,59	60,78	1,32%
Benefício médio (R\$)	3.594,22	3.255,10	10,42%
Folha Total de Benefícios (R\$)	269.566,61	253.898,12	6,17%

	<b>Pagamento Único</b>	
Tipo de Benefício	<b>Pagamento Único</b>	
Quantidade	7	7
Idade média	57,12	
Benefício médio (R\$)	4.819,43	

## 1.4 DAS HIPÓTESES E PREMISSAS ATUARIAIS

As Hipóteses e Premissas Atuariais utilizadas na **Avaliação Atuarial Anual de encerramento do exercício de 2019** foram submetidas a Estudo Técnico de Aderência, na forma que preconiza a legislação em vigor, sendo que a Diretoria e Conselho Deliberativo da **PreviHonda** definiram formalmente a aplicação das seguintes Hipóteses, consubstanciadas em opinamento técnico atuarial, demonstradas comparativamente àquelas aplicadas no exercício anterior:

Hipóteses e Premissas Atuariais		Avaliação Atuarial anual 2018	Avaliação Atuarial anual 2019
Biométricas	Tábua de Mortalidade Geral	AT 2000 M & F	AT 2000 M & F
	Tábua de Mortalidade de Inválidos	Não Aplicável	Não Aplicável
	Tábua de Entrada em Invalidez	Mercer <i>Disability Male and Female</i> suavizada em 50%	Mercer <i>Disability Male and Female</i> suavizada em 50%
Econômico e Financeiras	Taxa Real de Juros	4,31%	4,31%
	Crescimento Real de Salários	4,75%	4,75%
	Crescimento Real de Benefícios	0,00%	0,00%
	Fator de Capacidade	Não Aplicável	1
Demográficas	Taxa de Rotatividade	5,43% linear ao ano	5,43% linear ao ano
	Entrada em Aposentadoria	Experiência PREVIHONDA*	Experiência PREVIHONDA*
	Novos Entrados	Não Aplicável	Não Aplicável
	Composição Familiar	Não Aplicável	Não Aplicável

\* 23% na primeira idade de aposentadoria antecipada; 12% na segunda idade de aposentadoria antecipada; 10% na terceira idade de aposentadoria; 8% na quarta idade de aposentadoria antecipada; 15% na quinta idade de aposentadoria antecipada; 100% na idade de aposentadoria normal.

PARECER  
ATUARIAL

No que tange as hipóteses de **Taxa de Rotatividade e de Taxa de Crescimento Real de Salários**, considerando a sua natureza (prospectiva) e por guardar relação direta com as atividades das Patrocinadoras (Políticas de RH), avaliamos, tecnicamente padrões de razoabilidade de expectativas.

## 2 DO GRUPO DE CUSTEIO

### 2.1 EVOLUÇÃO DOS CUSTOS

O custo atuarial normal relativo ao Benefício Mínimo de Aposentadoria assegurado pelo Plano foi reavaliado atuarialmente na data desta Avaliação, conforme o Regime Financeiro de Capitalização e Método Atuarial Agregado, considerando o excesso do encargo atuarial em relação aos saldos de conta acumulados, destinado à Conta Coletiva. Desta forma, o custo total do Plano, conjugado às contribuições vertidas para formação dos saldos de conta, auferiu **1,03%**.

Comparativamente ao custo médio apurado na Avaliação Atuarial Anual do encerramento do exercício de 2018, que resultou no custo médio de 1,08%, houve uma redução de **0,05 p.p.**, decorrente das mutações demográficas e salariais, que ensejaram na reapuração do custo de financiamento do Benefício Mínimo de Aposentadoria, que resultou suficiência patrimonial, pelo método agregado, permitindo a continuidade da suspensão contributiva para o exercício subsequente.

### 2.2 VARIAÇÃO DAS PROVISÕES MATEMÁTICAS

As Provisões Matemáticas dimensionadas em **31 de dezembro de 2019**, no montante de **R\$ 243.399.055,78 (duzentos e quarenta e três milhões trezentos e noventa e nove mil e cinquenta e cinco reais e setenta e oito centavos)** comparativamente àquelas constantes de Avaliação Atuarial de 2018, que perfizeram R\$ 217.420.799,19 (duzentos e dezessete milhões quatrocentos e vinte mil setecentos e noventa e nove reais e dezenove centavos), representaram uma variação de aproximadamente 11,95%.

As Provisões Matemáticas referentes à parte em Benefício Definido (Benefício Mínimo de Aposentadoria) somaram R\$ 34.876.987,16 (trinta e quatro milhões oitocentos e setenta e seis mil novecentos e oitenta e sete reais e dezesseis centavos) em **31 de dezembro de 2019**, representando acréscimo de 10,06%, comparativamente o montante de R\$ 31.689.869,36 (trinta e um milhões seiscentos e oitenta e nove mil oitocentos e sessenta e nove reais e trinta e seis centavos), registrado da Avaliação Atuarial Anual de 2018, em função incremento de folha salarial aplicável, equivalente a 6,34% e variações demográficas.

Já as Provisões Matemáticas referentes à parte em Contribuição Definida somaram **R\$ 208.522.068,62 (duzentos e oito milhões quinhentos e vinte e dois mil sessenta e oito reais e sessenta e dois centavos)** em **31 de dezembro de 2019**, representando acréscimo em torno de 12,27%, comparativamente ao montante de R\$ 185.730.929,83 (cento e oitenta e cinco milhões setecentos e trinta mil novecentos e vinte nove reais e oitenta e três centavos), registrado da Avaliação Atuarial Anual de 2018.

A variação registrada é justificada pela manutenção de contribuições de participantes autopatrocinados e patrocinadores, acrescidas do estoque e respectiva rentabilidade auferida no período, superior aos montantes de resgate e concessões ocorridas no exercício.

### 2.3 PRINCIPAIS RISCOS ATUARIAIS

Considerando a modalidade a qual está estruturada o **Plano de Aposentadoria PreviHonda**, qual seja Contribuição Definida, porém com a previsão Benefício Mínimo de Aposentadoria, sob a forma de pagamento único, caracterizando essa parte em Benefício Definido (BD), o risco atuarial inerente ao Plano recai sobre a não aderência e não convergência de hipóteses biométricas, demográficas, econômico e financeiras, bem como inadequação do ritmo de capitalização, dado pelo regime e método de financiamento.

Para mitigar esses riscos, as Hipóteses e Premissas Atuariais utilizadas na **Avaliação Atuarial Anual de encerramento do exercício de 2019** foram submetidas a Estudo Técnico de Aderência, como preconiza a legislação em vigor e à luz das boas práticas de gestão do risco atuarial, de acordo com as características populacionais do Plano e dispositivos regulamentares, observando os princípios de prudência, consistência retrospectiva, tendências internas (visão prospectiva em relação a massa) e tendências externas (mercado e órgão regulador).

### 2.4 SOLUÇÃO PARA INSUFICIÊNCIA DE COBERTURA

O **Plano de Aposentadoria PreviHonda** encerrou o exercício de 2019 com Equilíbrio Técnico econômico e atuarial, registrando, portanto, suficiência de cobertura e solvência.



### 3 DO PLANO DE BENEFÍCIOS

#### 3.1 QUALIDADE DA BASE CADASTRAL

A base cadastral dos participantes e assistidos observam *layout* previamente estabelecido pelo atuário, que considera as especificidades do **Plano de Aposentadoria PreviHonda**, captando todas as informações necessárias para a Avaliação Atuarial, sem o concurso de inferências estatísticas para estabelecimento de parâmetros.

Por conseguinte, a base cadastral, posicionada em **30 de setembro de 2019**, foi submetida a análises e testes de consistências, sendo que, após certificações da Entidade, foram consideradas válidas e habilitadas para fins de **Avaliação Atuarial Anual**.

#### 3.2 REGRAS DE CONSTITUIÇÃO E REVERSÃO DE FUNDOS PREVIDENCIAIS

O **Plano de Aposentadoria PreviHonda** registra Fundo Previdencial (Reversão de Saldo por Exigência Regulamentar) que corresponde a constituição de recursos oriundos da Gestão Previdencial, definidos em Regulamento, pela reversão de saldos não resgatados ou não portados, quando da cessação do vínculo empregatício, atualizado pela rentabilidade líquida do Plano, sendo revisto, anualmente, por meio de Avaliação Atuarial.

O referido Fundo poderá ser utilizado para compensação de contribuições futuras de Patrocinadoras ou para cobertura da Conta Coletiva Geral, ou outra destinação, observada à legislação vigente, desde que prevista no plano de custeio anual, baseado em parecer atuarial, devidamente aprovado pelo Conselho Deliberativo, conforme dispositivos regulamentares.

Na data base de **31 de dezembro de 2019**, o Fundo Previdencial foi reavaliado atuarialmente, consoante à metodologia disposta em Nota Técnica Atuarial.

Portanto, o Fundo Previdencial (Fundo Coletivo de Desligamento) teve a seguinte movimentação no exercício de 2019:

Saldo em 31/12/2018: **R\$ 704.633,54 (setecentos e quatro mil seiscentos e trinta e três reais e cinquenta e quatro centavos);**

Recursos recebidos em 2019: R\$ 1.139.930,25 (um milhão cento e trinta e nove mil novecentos e trinta reais e vinte cinco centavos);

Recursos utilizados em 2019: R\$ 36.056,93 (trinta e seis mil e cinquenta e seis reais e noventa e três centavos);

Saldo em 31/12/2019: **R\$ 1.808.506,86 (um milhão oitocentos e oito mil quinhentos e seis reais e oitenta e seis centavos).**

### 3.3 VARIACÃO DO RESULTADO

Cotejando o Patrimônio de Cobertura do Plano em **31 de dezembro de 2019**, no montante de **R\$ 243.399.055,78 (duzentos e quarenta e três milhões trezentos e noventa e nove mil e cinquenta e cinco reais e setenta e oito centavos)** com as Provisões Matemáticas, no mesmo período, de **R\$ 243.399.055,78 (duzentos e quarenta e três milhões trezentos e noventa e nove mil e cinquenta e cinco reais e setenta e oito centavos)**, o **Plano de Aposentadoria PreviHonda** resultou em Equilíbrio Técnico, consignado no balancete do Plano.

### 3.4 NATUREZA DO RESULTADO

Consoante aos resultados apurados nesta **Avaliação Atuarial Anual de encerramento do exercício de 2019**, pode-se inferir que a natureza do resultado perpassa a conjuntura intrínseca de sua modelagem e estruturação técnica.

### 3.5 SOLUÇÕES PARA EQUACIONAMENTO DE DÉFICIT

O **Plano de Aposentadoria PreviHonda** encerrou o exercício de 2019 com Equilíbrio Técnico econômico e atuarial, registrando, portanto, suficiência de cobertura e solvência.

53

PARECER  
ATUARIAL

### 3.6 ADEQUAÇÃO DOS MÉTODOS DE FINANCIAMENTO

Para o financiamento do Benefício Mínimo de Aposentadoria assegurado pelo **Plano de Aposentadoria PreviHonda**, adota-se o Regime Financeiro de Capitalização e o Método de Financiamento Agregado, sendo os benefícios programados, decorrentes dos saldos de conta acumulados, financiados por Capitalização Individual.

Ante o exposto, o Regime Financeiro e o Método de Financiamento aplicados na **Avaliação Atuarial Anual** estão aderentes à legislação previdenciária vigente, em especial a Resolução MPS/CNPC 30, de 10 de outubro de 2018 e Instrução Previc Nº 10, de 30 de novembro de 2018, representando ritmo de capitalização tecnicamente condizente com as obrigações previstas.

### 3.7 OUTROS FATOS RELEVANTES

A seguir descrevemos outros Fatores Relevantes pertinentes à **Avaliação Atuarial Anual de encerramento do exercício de 2019**:

- a) Para fins de **Avaliação Atuarial Anual**, a WEDAN considerou os valores de ativos patrimoniais apurados e contabilizados pela Entidade, sendo que seus apereçamentos não foram objeto de auditoria financeira por parte desta Consultoria;
- b) Os ativos patrimoniais não foram submetidos ao Ajuste de Precificação;
- c) O **Plano de Aposentadoria PreviHonda** não registra Contratos de Dívidas em seu Ativo ou Passivo, isto é, o Patrimônio Líquido de Cobertura está totalmente integralizado;
- d) Não foram registradas Provisões para Devedores Duvidosos - PDD dos investimentos no exercício de 2019, não havendo concretização de risco de crédito;
- e) Não há registros de demanda judiciais em seu Exigível Contingencial no encerramento do exercício de 2019;
- f) As Hipóteses e Premissas Atuariais utilizadas na **Avaliação Atuarial Anual do encerramento do exercício de 2019** foram submetidas a Estudo Técnico de Adequação das Hipóteses Biométricas, Demográficas, Econômicas e Financeiras, na forma que preconiza a legislação em vigor, sendo essas aprovadas pela Diretoria e Conselho Deliberativo, consubstanciadas em opimento técnico atuarial;
- g) A rentabilidade patrimonial auferida no **Plano de Aposentadoria PreviHonda** no período de 1º de janeiro de 2019 a 31 de dezembro de 2019 foi de **11,49%**, registrado no fluxo dos investimentos sobre o patrimônio líquido de cobertura.

#### 4 DO PLANO ANUAL DE CUSTEIO

Em face da presente **Avaliação Atuarial Anual de encerramento do exercício de 2018** e considerando os dispositivos regulamentares do Plano de Aposentadoria **PreviHonda**, apresentamos a seguir o **Plano Anual de Custeio a vigor a partir de 1º de abril de 2020 até 31 de março de 2021**:

Categoria	Tipo de Contribuição	Percentual	Base de Incidência
Participante Autopatrocinado	Contribuições mensais normais	7,00%	Parcela do Salário Aplicável do Participante Ativo que exceda a 15 UP*
	Contribuições mensais para custear as Despesas Administrativas	0,15%	Salário base
	Contribuições mensais destinada à cobertura do Benefício Mínimo	0,00%	Salário base
BPD	Contribuições mensais para custear as Despesas Administrativas	0,03%	Salário base
Patrocinadora	Contribuições mensais normais	7,00%	Parcela do Salário Aplicável do Participante Ativo que exceda a 15 UP*
	Contribuição variável	A seu critério em percentagem da Contribuição Normal, com valor e frequência a serem estabelecidos pela Patrocinadora e homologados pelo Conselho Deliberativo, utilizando-se critérios uniformes e aplicáveis a todos os Participantes Ativos deste Plano.	
	Contribuições mensais para custear as Despesas Administrativas	0,15%	Folha de Salários base
	Contribuições mensais destinada à cobertura do Benefício Mínimo	0,00%	Folha de Salários base
(*) Valor da UP em 30/09/2019, por patrocinadora: Moto Honda da Amazônia Ltda. R\$ 497,97; Honda Componentes da Amazônia Ltda. R\$ 497,97; Honda Automóveis do Brasil Ltda. R\$ 508,43; Honda Serviços Ltda. R\$ 430,36; Administração Consórcio Nacional Honda Ltda. R\$ 420,50; PreviHonda - Entidade de Prev. Privada R\$ 460,87; Honda Energy do Brasil Ltda. R\$ 518,36.			

PARECER  
ATUARIAL

Cumpra-se destacar que o presente **Plano Anual de Custeio** deverá ser apreciado e aprovado pelo Conselho Deliberativo da **PreviHonda**, consoante à legislação previdenciária aplicável.

## 5 DA CONCLUSÃO TÉCNICA

As Hipóteses e Premissas atuariais, bem como a metodologia técnica, empregadas para fins desta **Avaliação Atuarial de encerramento de exercício de 2019** estão em estrita obediência à legislação previdenciária em vigor, sendo que os resultados estão consubstanciados na conjugação dessas com os dados e informações previamente disponibilizadas pela **PreviHonda**.

Consoante à análise técnica atuarial acerca dos resultados apurados, conclui-se que o Plano de Aposentadoria **PreviHonda** auferiu Equilíbrio Técnico econômico e atuarial, registrado no balancete contábil de **31 de dezembro de 2019**.

Por fim, enfatizamos que os entendimentos e conclusões contidos neste Parecer restringem-se sob o âmbito **técnico atuarial** e fundamentam-se nos dados, documentos e informações disponibilizados pela **PreviHonda**, legislação de previdência complementar, bem como nas melhores práticas de mercado e na boa técnica atuarial.

Este é nosso Parecer Técnico Atuarial.

Goiânia/GO, 22 de fevereiro de 2020.

**Daniel Pereira da Silva**

Atuário MIBA 1146

Sócio-Diretor

WEDAN CONSULTORIA E ASSESSORIA ATUARIAL LTDA. – CIBA 145

PARECER  
ATUARIAL

56



# ■ PARECER ATUARIAL PLANO DE APOSENTADORIA BANCO HONDA

## 1 DO PARECER ATUARIAL

### 1.1 DO OBJETO

O presente documento tem como finalidade apresentar o **Parecer Técnico Atuarial do Plano de Aposentadoria do Banco Honda (CNPB 2009.0015-83)**, administrado pela **PreviHonda** - Entidade de Previdência Privada, decorrente da **Avaliação Atuarial Anual, referente ao encerramento do exercício de 2019**, bem como Plano Anual de Custeio, com vigência a partir de 1º de abril de 2020 até 31 de março de 2021.

Esta Avaliação considerou a base cadastral de **30 de setembro de 2019**. Já as informações financeiras utilizadas estão posicionadas em **31 de dezembro de 2019**, sendo esta a data de cálculo e de posicionamento dos resultados, consignados em demonstrações atuariais e contábeis.

Vale frisar que o posicionamento da base cadastral observa o que determina a Instrução Normativa Previc nº 20/2019, no que tange a defasagem.

### 1.2 DO PLANO DE BENEFÍCIOS

O **Plano de Aposentadoria do Banco Honda** está estruturado na modalidade de Contribuição Definida (CD), consoante à Resolução MPS/CGPC 16, de 22 de novembro de 2005, uma vez que os benefícios programados têm seu valor permanentemente ajustado ao saldo de conta mantido em favor do participante, inclusive na fase de percepção de benefícios, considerando o resultado líquido de sua aplicação, os valores aportados e os benefícios pagos, estando em manutenção normal e apto a novas inscrições. O Plano prevê, ainda, Benefício Mínimo de Aposentadoria, sob a forma de pagamento único, caracterizando essa parte em Benefício Definido (BD).

Os benefícios assegurados **Plano de Aposentadoria Banco Honda** são financiados exclusivamente pela Patrocinadora e Participantes autopatrocinados.

A **Avaliação Atuarial Anual de 2019** considerou, como Regulamento vigente, o texto regulamentar aprovado pela Superintendência Nacional de Previdência Complementar – Previc, por meio da Portaria nº 396, de 30 de julho de 2013, publicada no DOU de 31 de julho de 2018.

Por fim, o **Plano de Aposentadoria Banco Honda** é patrocinado singularmente pelo **Banco Honda S/A**.

### 1.3 DAS ESTATÍSTICAS POPULACIONAIS

Em **30 de setembro de 2019**, o **Plano de Aposentadoria Banco Honda** apresentava a seguinte massa populacional, conforme estatística descritiva a seguir:

Categoria	Participantes		
	30/09/2019	31/10/2018	Variação
	<b>Ativos</b>	<b>Ativos</b>	
Quantidade	100	92	8
Idade média	37,13	37,06	0,19%
Idade de Aposentadoria Normal média	60,00	60,00	0,00%
Tempo médio de contribuição	8,79	7,33	19,98%
Tempo médio de serviço atual	7,06	7,40	-4,63%
Tempo de Serviço Futuro médio	22,88	22,94	-0,30%
Salário médio (R\$)	6.856,95	6.656,33	3,01%
Folha Salarial mensal (R\$)	685.694,97	612.382,55	11,97%
Folha Salarial anual (R\$)	8.228.339,64	7.348.590,60	11,97%
	<b>Autopatrocinados</b>	<b>Autopatrocinados</b>	
Quantidade	2	2	-
Idade média	48,00	47,00	2,13%
Idade de Aposentadoria Normal média	60,00	60,00	0,00%
Tempo médio de contribuição	14,17	10,92	-52,67%
Tempo médio de serviço atual	14,17	13,17	7,59%
Tempo de Serviço Futuro médio	12,00	13,00	-7,69%
Salário médio (R\$)	10.335,03	9.842,88	5,00%
Folha Salarial mensal (R\$)	20.670,06	19.685,77	5,00%
Folha Salarial anual (R\$)	248.040,72	236.229,21	5,00%

Quantidade	12	8	4
Idade média	42,47	42,54	-0,16%
<hr/>			
Quantidade	6	4	2
Idade média	39,50	41,21	-4,15%
<hr/>			
	<b>Ativos + Autopatrocínados (Previc)</b>	<b>Ativos + Autopatrocínados (Previc)</b>	
Quantidade	102	94	8
Idade média	448,06	447,21	0,19%
Idade de Aposentadoria Normal média	720,00	720,00	0,00%
Tempo médio de contribuição	106,79	89,45	19,39%
Tempo médio de serviço atual	7,20	7,53	-4,34%
Tempo de Serviço Futuro médio	271,94	272,79	-0,31%
Salário médio (R\$)	6.925,15	6.724,13	2,99%
Folha Salarial mensal (R\$)	706.365,03	632.068,32	11,75%
Folha Salarial anual (R\$)	8.476.380,36	7.584.819,81	11,75%
<hr/>			
	<b>Iminentes à Aposentadoria Normal</b>	<b>Iminentes à Aposentadoria Normal</b>	
Quantidade	0	0	
Idade média	-	-	
Salário médio (R\$)	-	-	
Folha Salarial mensal (R\$)	-	-	
Folha Salarial anual (R\$)	-	-	

PARECER  
ATUARIAL

<b>Assistidos</b>			
	<b>30/09/2019</b>	<b>31/10/2018</b>	<b>Varição</b>
Tipo de Benefício	<b>Aposentadoria Normal</b>	<b>Aposentadoria Normal</b>	
Quantidade	1	1	0
Idade média	66,87	65,87	1,52%
Benefício médio (R\$)	2.301,99	2.288,02	0,61%
Folha Total de Benefícios (R\$)	2.301,99	2.288,02	0,61%
<hr/>			
Tipo de Benefício	<b>Aposentadoria Antecipada</b>	<b>Aposentadoria Antecipada</b>	
Quantidade	1	1	0
Idade média	62,62	61,62	1,62%
Benefício médio (R\$)	1.555,92	1.506,34	3,29%
Folha Total de Benefícios (R\$)	1.555,92	1.506,34	3,29%
<hr/>			
Tipo de Benefício	<b>Total</b>	<b>Total</b>	
Quantidade	2	2	0
Idade média	64,74	63,74	1,57%
Benefício médio (R\$)	1.928,96	1.897,18	1,67%
Folha Total de Benefícios (R\$)	3.857,91	3.794,36	1,67%

## 1.4 DAS HIPÓTESES E PREMISSAS ATUARIAIS

As Hipóteses e Premissas Atuariais utilizadas na **Avaliação Atuarial Anual de encerramento do exercício de 2019** foram submetidas a Estudo Técnico de Aderência, na forma que preconiza a legislação em vigor, sendo que a Diretoria e Conselho Deliberativo da **PreviHonda** definiram formalmente a aplicação das seguintes Hipóteses, consubstanciadas em opínionamento técnico atuarial, demonstradas comparativamente àquelas aplicadas no exercício anterior:

Hipóteses e Premissas Atuariais		Avaliação Atuarial anual 2018	Avaliação Atuarial anual 2019
Biométricas	Tábua de Mortalidade Geral	AT 2000 M & F	AT 2000 M & F
	Tábua de Mortalidade de Inválidos	Não Aplicável	Não Aplicável
	Tábua de Entrada em Invalidez	<i>Mercer Disability Male and Female</i> suavizada em 50%	<i>Mercer Disability Male and Female</i> suavizada em 50%
Econômico e Financeiras	Taxa Real de Juros	4,31%	4,31%
	Crescimento Real de Salários	4,75%	4,75%
	Crescimento Real de Benefícios	0,00%	0,00%
	Fator de Capacidade	Não Aplicável	1
Demográficas	Taxa de Rotatividade	5,43% linear ao ano	5,43% linear ao ano
	Entrada em Aposentadoria	Experiência PREVIHONDA*	Experiência PREVIHONDA*
	Novos Entrados	Não Aplicável	Não Aplicável
	Composição Familiar	Não Aplicável	Não Aplicável

\* 23% na primeira idade de aposentadoria antecipada; 12% na segunda idade de aposentadoria antecipada; 10% na terceira idade de aposentadoria; 8% na quarta idade de aposentadoria antecipada; 15% na quinta idade de aposentadoria antecipada; 100% na idade de aposentadoria normal.

No que tange as hipóteses de **Taxa de Rotatividade e de Taxa de Crescimento Real de Salários**, considerando a sua natureza (prospectiva) e por guardar relação direta com as atividades das Patrocinadoras (Políticas de RH), avaliamos, tecnicamente padrões de razoabilidade de expectativas.

## 2 DO GRUPO DE CUSTEIO

### 2.1 EVOLUÇÃO DOS CUSTOS

O custo atuarial normal relativo ao Benefício Mínimo de Aposentadoria assegurado pelo Plano foi reavaliado atuarialmente na data desta Avaliação, conforme o Regime Financeiro de Capitalização e Método Atuarial Agregado, considerando o excesso do encargo atuarial em relação aos saldos de conta acumulados, destinado à Conta Coletiva. Desta forma, o custo total do Plano, conjugado às contribuições vertidas para formação dos saldos de conta, auferiu **1,786%**.

Comparativamente ao custo médio apurado na Avaliação Atuarial Anual do encerramento do exercício de 2018, que resultou no custo médio de 1,625%, houve uma majoração de **0,143 p.p.**, decorrente das mutações demográficas e salariais, que ensejaram na reapuração do custo de financiamento do Benefício Mínimo de Aposentadoria.

### 2.2 VARIAÇÃO DAS PROVISÕES MATEMÁTICAS

As Provisões Matemáticas dimensionadas em **31 de dezembro de 2019**, no montante de **R\$ 2.866.752,27 (dois milhões oitocentos e sessenta e seis mil setecentos e cinquenta e dois reais e vinte sete centavos)** comparativamente àquelas constantes de Avaliação Atuarial de 2018, que perfizeram R\$ 2.550.453,53 (dois milhões quinhentos e cinquenta mil quatrocentos e cinquenta e três reais e cinquenta e três centavos), representaram uma variação de aproximadamente 12,40%.

As Provisões Matemáticas referentes à parte em Benefício Definido (Benefício Mínimo de Aposentadoria) somaram **R\$ 157.908,74 (cento e cinquenta e sete mil novecentos e oito reais e setenta e quatro centavos)** em **31 de dezembro de 2019**, representando um acréscimo de 33,52%, comparativamente ao montante de R\$ 118.266,76 (cento e dezoito mil duzentos e sessenta e seis reais e setenta e seis centavos), registrado da Avaliação Atuarial Anual de 2018, conseqüente, majoritariamente, do incremento de folha salarial aplicável, equivalente a 11,45%, bem como mutações demográficas. Por decorrência, houve revisão



atuarial do Plano de Custeio, para financiamento do Benefício Mínimo de Aposentadoria, adequado a **0,2580%**.

Já as Provisões Matemáticas referentes à parte em Contribuição Definida somaram **R\$ 2.708.843,53 (dois milhões setecentos e oito mil oitocentos e quarenta e três reais e cinquenta e três centavos)** em **31 de dezembro de 2019**, representando acréscimo em torno de 11,37%, comparativamente ao montante de R\$ 2.432.186,77 (dois milhões quatrocentos e trinta e dois mil cento e oitenta e seis reais e setenta e sete centavos), registrado da Avaliação Atuarial Anual de 2018.

A variação registrada é justificada pela manutenção de contribuições de participantes autopatrocinados e patrocinadores, acrescidas do estoque e respectiva rentabilidade auferida no período, superior aos montantes de resgate e concessões ocorridas no exercício.

### 2.3 PRINCIPAIS RISCOS ATUARIAIS

Considerando a modalidade a qual está estruturada o **Plano de Aposentadoria Banco Honda**, qual seja Contribuição Definida (CD), porém com a previsão Benefício Mínimo de Aposentadoria, sob a forma de pagamento único, caracterizando essa parte em Benefício Definido (BD), o risco atuarial inerente ao Plano recai sobre a não aderência e não convergência de hipóteses biométricas, demográficas, econômico e financeiras, bem como inadequação do ritmo de capitalização, dado pelo regime e método de financiamento.

Para mitigar esses riscos, as Hipóteses e Premissas Atuariais utilizadas na **Avaliação Atuarial Anual de encerramento do exercício de 2019** foram submetidas a Estudo Técnico de Aderência, como preconiza a legislação em vigor e à luz das boas práticas de gestão do risco atuarial, de acordo com as características populacionais análogas ao Plano e dispositivos regulamentares, observando os princípios de prudência, consistência retrospectiva, tendências internas (visão prospectiva em relação a massa) e tendências externas (mercado e órgão regulador).

### 2.4 SOLUÇÃO PARA INSUFICIÊNCIA DE COBERTURA

O **Plano de Aposentadoria Banco Honda** encerrou o exercício de 2019 com Equilíbrio Técnico econômico e atuarial, registrando, portanto, suficiência de cobertura e solvência.

### 3 DO PLANO DE BENEFÍCIOS

#### 3.1 QUALIDADE DA BASE CADASTRAL

A base cadastral dos participantes e assistidos observam *layout* previamente estabelecido pelo atuário, que considera as especificidades do **Plano de Aposentadoria Banco Honda**, captando todas as informações necessárias para a Avaliação Atuarial, sem o concurso de inferências estatísticas para estabelecimento de parâmetros.

Por conseguinte, a base cadastral, posicionada em **30 de setembro de 2019**, foi submetida a análises e testes de consistências, sendo que, após certificações da Entidade, foram consideradas válidas e habilitadas para fins de **Avaliação Atuarial Anual**.

#### 3.2 REGRAS DE CONSTITUIÇÃO E REVERSÃO DE FUNDOS PREVIDENCIAIS

O **Plano de Aposentadoria Banco Honda** registra Fundo Previdencial (Reversão de Saldo por Exigência Regulamentar) corresponde a constituição de recursos oriundos da Gestão Previdencial, definidos em Regulamento, pela reversão de saldos não resgatados ou não portados, quando da cessação do vínculo empregatício, atualizado pela rentabilidade líquida do Plano, sendo revisto, anualmente, por meio de Avaliação Atuarial.

O referido Fundo poderá ser utilizado para compensação de contribuições futuras de Patrocinadora ou para cobertura da Conta Coletiva Geral, ou outra destinação, observada a legislação vigente, desde que prevista no plano de custeio anual, baseado em parecer atuarial, devidamente aprovado pelo Conselho Deliberativo, conforme dispositivos regulamentares.

Na data base de **31 de dezembro de 2019**, o Fundo Previdencial foi reavaliado atuarialmente, consoante à metodologia disposta em Nota Técnica Atuarial.

Portanto, o Fundo Previdencial (Fundo Coletivo de Desligamento) teve a seguinte movimentação no exercício de 2019:

Saldo em 31/12/2018: **R\$ 11.909,53 (onze mil novecentos e nove reais e cinquenta e três centavos);**

Recursos recebidos em 2019: R\$ 15.697,45 (quinze mil seiscentos e noventa e sete reais e quarenta e cinco centavos);

Recursos utilizados em 2019: R\$ 0,00;

Saldo em 31/12/2019: **R\$ 27.606,98 (vinte sete mil seiscentos e seis reais e noventa e oito centavos).**

### 3.3 VARIACÃO DO RESULTADO

Cotejando o Patrimônio de Cobertura do Plano em **31 de dezembro de 2019**, no montante de **R\$ 2.866.752,27 (dois milhões oitocentos e sessenta e seis mil setecentos e cinquenta e dois reais e vinte sete centavos)** com as Provisões Matemáticas, no mesmo período, de **R\$ 2.866.752,27 (dois milhões oitocentos e sessenta e seis mil setecentos e cinquenta e dois reais e vinte sete centavos)**, o **Plano de Aposentadoria Banco Honda** resultou em Equilíbrio Técnico, consignado no balancete do Plano.

### 3.4 NATUREZA DO RESULTADO

Consoante aos resultados apurados nesta **Avaliação Atuarial Anual de encerramento do exercício de 2019**, pode-se inferir que a natureza do resultado decorre da conjuntura intrínseca de sua modelagem e estruturação técnica.

### 3.5 SOLUÇÕES PARA EQUACIONAMENTO DE DÉFICIT

O **Plano de Aposentadoria Banco Honda** encerrou o exercício de 2019 com Equilíbrio Técnico econômico e atuarial, registrando, portanto, suficiência de cobertura e solvência.

64

PARECER  
ATUARIAL

### 3.6 ADEQUAÇÃO DOS MÉTODOS DE FINANCIAMENTO

Para o financiamento do Benefício Mínimo de Aposentadoria assegurado pelo **Plano de Aposentadoria Banco Honda**, adota-se o Regime Financeiro de Capitalização e o Método de Financiamento Agregado, sendo os benefícios programados, decorrentes dos saldos de conta acumulados, financiados por Capitalização Individual.

Ante o exposto, o Regime Financeiro e o Método de Financiamento aplicados na **Avaliação Atuarial Anual** estão aderentes à legislação previdenciária vigente, em especial a Resolução MPS/CNPC 30, de 10 de outubro de 2018 e Instrução Previc Nº 10, de 30 de novembro de 2018, representando ritmo de acumulação tecnicamente condizente com as obrigações previstas.

### 3.7 OUTROS FATOS RELEVANTES

A seguir descrevemos outros Fatores Relevantes pertinentes à **Avaliação Atuarial Anual de encerramento do exercício de 2019**:

- a) Para fins de **Avaliação Atuarial Anual**, a WEDAN considerou os valores de ativos patrimoniais apurados e contabilizados pela Entidade, sendo que seus apereçamentos não foram objeto de auditoria financeira por parte desta Consultoria;
- b) Os ativos patrimoniais não foram submetidos ao Ajuste de Precificação;
- c) O **Plano de Aposentadoria Banco Honda** não registra Contratos de Dívidas em seu Ativo ou Passivo, isto é, o Patrimônio Líquido de Cobertura está totalmente integralizado;
- d) Não foram registradas Provisões para Devedores Duvidosos - PDD dos investimentos no exercício de 2019, não havendo concretização de risco de crédito;
- e) Não há registros de demanda judiciais em seu Exigível Contingencial no encerramento do exercício de 2019;
- f) As Hipóteses e Premissas Atuariais utilizadas na **Avaliação Atuarial Anual do encerramento do exercício de 2019** foram submetidas a Estudo Técnico de Aderência, na forma que preconiza a legislação em vigor, sendo essas aprovadas pela Diretoria e Conselho Deliberativo, consubstanciadas em opinamento técnico atuarial;
- g) A rentabilidade patrimonial auferida no **Plano de Aposentadoria Banco Honda** no período de 1º de janeiro de 2019 a 31 de dezembro de 2019 foi de **11,38%**, registrado no fluxo dos investimentos sobre o patrimônio líquido de cobertura.

## 4 DO PLANO ANUAL DE CUSTEIO

Em face da presente **Avaliação Atuarial Anual de encerramento do exercício de 2019** e considerando os dispositivos regulamentares do **Plano de Aposentadoria Banco Honda**, apresentamos a seguir o **Plano Anual de Custeio a vigor a partir de 1º de abril de 2020 até 31 de março de 2021**:

<b>Categoria</b>	<b>Tipo de Contribuição</b>	<b>Percentual</b>	<b>Base de Incidência</b>
Participante Autopatrocinado	Contribuições mensais normais	7,00%	Parcela do Salário Aplicável do Participante Ativo que exceda a 15 UP*
	Contribuições mensais para custear as Despesas Administrativas	0,16%	Salário de referência
	Contribuições mensais destinada à cobertura do Benefício Mínimo	0,2580%	Salário de referência
BPD	Contribuições mensais para custear as Despesas Administrativas	0,02%	Salário de referência
Patrocinadora	Contribuições mensais normais	7,00%	Parcela do Salário Aplicável do Participante Ativo que exceda a 15 UP*
	Contribuição variável	A seu critério em percentagem da Contribuição Normal, com valor e frequência a serem estabelecidos pela Patrocinadora e homologados pelo Conselho Deliberativo, utilizando-se critérios uniformes e aplicáveis a todos os Participantes Ativos deste Plano.	
	Contribuições mensais para custear as Despesas Administrativas	0,16%	Folha Salarial
	Contribuições mensais destinada à cobertura do Benefício Mínimo	0,2580%	Salário Aplicável
(*) Valor da UP em 30/09/2019: R\$ 460,91.			

Cumpramos destacar que o presente **Plano Anual de Custeio** deverá ser apreciado e aprovado pelo Conselho Deliberativo da **PreviHonda**, consoante à legislação previdenciária aplicável.



## 5 DA CONCLUSÃO TÉCNICA

As Hipóteses e Premissas atuariais, bem como a metodologia técnica, empregadas para fins desta **Avaliação Atuarial de encerramento de exercício de 2019** estão em estrita obediência à legislação previdenciária em vigor, sendo que os resultados estão consubstanciados na conjugação dessas com os dados e informações previamente disponibilizadas pela **PreviHonda**.

Consoante à análise técnica atuarial acerca dos resultados apurados, conclui-se que o **Plano de Aposentadoria Banco Honda** auferiu Equilíbrio Técnico econômico e atuarial, registrado no balancete contábil de **31 de dezembro de 2019**.

Por fim, enfatizamos que os entendimentos e conclusões contidos neste Parecer restringem-se sob o âmbito **técnico atuarial** e fundamentam-se nos dados, documentos e informações disponibilizados pela **PreviHonda**, legislação de previdência complementar, bem como nas melhores práticas de mercado e na boa técnica atuarial.

Este é nosso Parecer Técnico Atuarial.

Goiânia/GO, 21 de fevereiro de 2020.

**Daniel Pereira da Silva**

Atuário MIBA 1146

Sócio-Diretor

WEDAN CONSULTORIA E ASSESSORIA ATUARIAL LTDA. – CIBA 145

PARECER  
ATUARIAL

# RESUMO DO DEMONSTRATIVO DE INVESTIMENTOS 2019

Resumo com as diretrizes e medidas que norteiam a gestão de longo prazo dos ativos dos planos de benefícios, tendo por pano de fundo o conceito de equilíbrio e perenidade dos planos de benefícios.



Documentos originais.

# RESUMO DO DEMONSTRATIVO DE INVESTIMENTOS 2019

Administrador Estatutário Tecnicamente Qualificado: **Luiz Fernando Vertamatti**

CPF: **183.761.358-30** | Cargo: **Diretor**

## Alocação dos Recursos da Entidade (em R\$)

Segmentos	Dezembro/2019	%	Dezembro/2018	%
Renda Fixa	212.430.627,66	85,19	189.423.273,92	85,36
Renda Variável	36.931.887,35	14,81	32.482.850,32	14,64
<b>Total</b>	<b>249.362.515,01</b>	<b>100,00</b>	<b>221.906.124,24</b>	<b>100,00</b>

## Alocação dos Recursos do Plano de Benefício da Entidade (em R\$) PREVIHONDA

Segmentos	Dezembro/2019	%	Dezembro/2018	%
Renda Fixa	209.022.536,99	85,19	186.106.233,87	85,36
Renda Variável	36.339.377,58	14,81	31.914.034,71	14,64
<b>Total</b>	<b>245.361.914,57</b>	<b>100,00</b>	<b>218.020.268,58</b>	<b>100,00</b>

## Alocação dos Recursos de Gestão Administrativa da Entidade (em R\$): BANCO HONDA

Segmentos	Dezembro/2019	%	Dezembro/2018	%
Renda Fixa	2.459.969,95	85,19	2.173.598,04	85,36
Renda Variável	427.675,31	14,81	372.734,87	14,64
<b>Total</b>	<b>2.887.645,26</b>	<b>100,00</b>	<b>2.546.332,91</b>	<b>100,00</b>

## Alocação dos Recursos do Plano de Benefício da Entidade (em R\$): PGA

Segmentos	Dezembro/2019	%	Dezembro/2018	%
Renda Fixa	948.120,72	85,19	1.143.442,01	85,36
Renda Variável	164.834,46	14,81	196.080,74	14,64
<b>Total</b>	<b>1.112.955,18</b>	<b>100,00</b>	<b>1.339.522,75</b>	<b>100,00</b>

## Tabela Comparativa dos Limites de Alocação versus Política de Investimentos e Legislação Vigente

Política de Investimentos Resolução 4.661

Segmentos	Alocação Atual	Mínimo	Máximo	(Legislação)
Renda Fixa	85,19	85,00%	95,00%	100,00%
Renda Variável	14,81	5,00%	15,00%	70,00%

## Recursos com Gestão Terceirizada (em R\$)

Gestor de Recursos	em R\$ gestores	% gestores	%recursos garantidores
WESTERN	249.364.166,25	100,00	99,96
<b>Total</b>	<b>249.364.166,25</b>	<b>100,00</b>	<b>99,96</b>

## Rentabilidade dos Investimentos da Entidade: PREVIHONDA/BANCO HONDA/PGA

Segmentos	Bruto 2019
Renda Fixa	11,09%
Benchmark: 25%(IMA-B) + 75%(CDI)	10,03%
Renda Variável	29,40%
Benchmark: 100%(IbrX-100 Fech)	33,39%
<b>Total</b>	<b>13,64%</b>

1 - retorno líquido apurado de acordo com as variações contábeis. Benchmark: Termo para índice que serve como parâmetro para comparação dos investimentos.

## Custos Relacionados a Gestão dos Recursos (em R\$)

TIPO	ACUMULADO 2019
Taxa de Administração	629.257,92
Tarifas Bancárias	12.078,76
Pessoal e Encargos	927.818,79
Consultoria	-
PIS/COFINS	35.836,92
Consultoria de Investimentos	62.526,36
Taxa de Custódia	1.674,09
Cetip	29.312,63
<b>TOTAL</b>	<b>1.698.505,47</b>

## Modalidades de Aplicação (em R\$)

	Entidade	PreviHonda	Banco Honda	PGA
Renda Fixa	212.474.275,68	209.066.185,01	2.459.969,95	948.120,72
Fundos de Investimentos	212.430.627,66	209.022.536,99	2.459.969,95	948.120,72
Valores a Pagar/Receber	-	-	-	-
Caixa (Administrado + Própria)	43.648,02	43.648,02	-	-
Renda Variável	36.931.492,55	36.338.982,78	427.675,31	164.834,46
Ações	36.868.975,21	36.276.465,44	427.675,31	164.834,46
Valores a Pagar/Receber	62.517,34	62.517,34	-	-
<b>Total do Patrimônio da Entidade</b>	<b>249.405.768,23</b>	<b>245.405.167,79</b>	<b>2.887.645,26</b>	<b>1.112.955,18</b>

Informamos que, em 2019, os resultados apurados nos investimentos dos ativos da PreviHonda - Entidade de Previdência Privada, estão em consonância com a Política de Investimentos, aprovada pelo Conselho da Entidade e divulgada aos participantes. A alocação dos ativos entre os segmentos respeita os limites de aplicação previstos na Resolução CMN n° 4661, de 25/05/2018.

# ATAS DE REUNIÕES

Instrumento que documenta as deliberações ocorridas durante as reuniões dos conselhos e diretoria.



Documentos originais.

## ATA DE REUNIÃO ORDINÁRIA DO CONSELHO DELIBERATIVO DA PREVIHONDA

Aos 23º (vigésimo terceiro) dia do mês março de 2020 às 14h00 horas na sede da Entidade, reuniu-se o Conselho Deliberativo da **PreviHonda – Entidade de Previdência Privada**, tendo como convidado os membros do Conselho Fiscal desta Entidade. Na qualidade de Presidente da Mesa, assumiu a direção dos trabalhos o Conselheiro Presidente Sr. Ricardo Yukishigue Kitajima, que indicou a mim, Paulo Shuiti Takeuchi para secretariá-los. Instalada a reunião, por determinação do Sr. Presidente, procedi a leitura da Ordem do Dia, devendo os Srs. Conselheiros discutir e deliberar sobre os seguintes itens: **a)** Apresentação dos Resultados dos Investimentos de 2019; **b)** Monitoramento dos Investimentos de 2019; **c)** Resultados da Avaliação Atuarial 2019/2020; **d)** Apresentação das Demonstrações Contábeis, relativas ao exercício findo em 31 de Dezembro de 2019, compostas de Balanço Patrimonial consolidado), Demonstração da Mutaç o do Patrim nio Social – DMPS (consolidado), Demonstração da Mutaç o do Ativo L quido por Plano de Benef cios - DMAL, Demonstração do Ativo L quido por Plano de Benef cios – DAL, Demonstração do Plano de Gest o Administrativa – DPGA (por plano e consolidado), Demonstração das Provis es T cnicas do Plano de Benef cios - DPT e respectivas notas explicativas; **e)** Parecer da Auditoria Independente, KPMG de 2019; **f)** Apresenta o do Orçamento realizado versus planejado de 2019; **g)** outros assuntos de interesse da Entidade. Em discuss o o primeiro item da Ordem do Dia, o Sr. Presidente submeteu   aprecia o e aprova o dos Srs. Conselheiros, os documentos citados nos itens “a” e “b” da Ordem do Dia, o Sr. Presidente da Mesa submeteu   aprecia o e aprova o dos presentes os relat rios correspondentes a performance dos investimentos, ap s an lise do material apresentado os Srs. Conselheiros aprovaram seu inteiro teor. Passando para os itens “c”, “d” e “e”, apresentados pela Diretoria-Executiva da Entidade, destacando que as Demonstra es Cont beis submetidas foram devidamente apreciadas por auditores independentes, conforme parecer integrante daquelas demonstra es e, aprovadas pelo Conselho Fiscal em reuni o no dia 04 de març  de 2020. Discutido o assunto, o Conselho Deliberativo, por unanimidade dos presentes, ap s detalhado exame, aprovou sem restri es os itens “c”, “d” e “e” e respectivas Notas Explicativas, e em decorr ncia do parecer favor vel dos auditores independentes e do Conselho Fiscal, ficam exonerados de responsabilidade sobre as contas do exerc cio de 2019, os membros da Diretoria-Executiva da Entidade. Os referidos documentos foram devidamente rubricados em via original pelos Srs. Conselheiros e ficar o arquivados na Entidade. Dando seguimento para o item “f”, o Conselho deliberou e aprovou, por unanimidade dos presentes. Finalmente quanto ao item “g” o Sr. Presidente da Mesa concedeu a palavra a quem dela quisesse fazer uso. Como nada mais houvesse a tratar e ningu m fizesse uso da palavra, determinou o Sr. Presidente fosse lavrada esta Ata, a qual lida e achada conforme, foi por todos assinada. A reuni o foi encerrada  s 16h12.

S o Paulo, 23 de març  de 2020

**Ricardo Yukishigue Kitajima**  
Presidente da Mesa

**Paulo Shuiti Takeuchi**  
Secret rio da Mesa

### Conselheiro

**Ricardo Yukishigue Kitajima**  
Conselheiro Presidente

**Paulo Shuiti Takeuchi**  
Conselheiro

**Cristiano Yukio Morikio**  
Conselheiro

**Carlos Eigi Miyakuchi**  
Conselheiro

**Pedro Massamitsu Kiyoka**  
Conselheiro

**Roberto Yoshio Akiyama**  
Conselheiro

**Tsukasa Ito**  
Conselheiro



## ATA DE REUNIÃO ORDINÁRIA DO CONSELHO FISCAL DA PREVIHONDA

Aos 4º (quarto) dia do mês março de 2020, às 14h08 horas, na sede da Entidade, reuniu-se o Conselho Fiscal da PreviHonda – Entidade de Previdência Privada. Na qualidade de Presidente da Mesa, assumiu a direção dos trabalhos o Conselheiro Presidente deste Conselho Fiscal, Sr. Ronaldo José de Paula, que indicou a mim, Renato Gentil, para secretariá-los. Instalada a reunião, por determinação do Sr. Presidente, procedi a leitura da Ordem do Dia, devendo os Srs. Conselheiros discutir e deliberar sobre os seguintes itens: **a)** apresentação dos resultados dos investimentos de 2019; **b)** monitoramento dos investimentos do mesmo período; **c)** apresentação das Demonstrações Contábeis 2019; **d)** outros assuntos de interesse da Entidade. Em discussão do item “**a**” e “**b**” da Ordem do Dia, o Sr. Presidente da Mesa submeteu à apreciação dos presentes a performance dos investimentos de 2019, conseqüentemente o parecer do monitoramento dos investimentos do mesmo período. Discutido os assuntos, o Conselho aprovou por unanimidade dos presentes o material apresentado, que fica por referência fazendo parte integrante desta ata. Passando para o item “**c**”, após ampla análise, o Conselho Fiscal, por unanimidade dos presentes, deliberou consignar parecer favorável às Demonstrações Contábeis, relativas ao exercício findo em 31 de Dezembro de 2019, compostas de Balanço Patrimonial (consolidado), Demonstração da Mutação do Patrimônio Social – DMPS (consolidada), Demonstração do Plano de Gestão Administrativa DPGA (consolidada). Finalmente quanto ao item “**d**” o Sr. Presidente da Mesa concedeu a palavra a quem dela quisesse fazer uso. Como nada mais houvesse a tratar e ninguém fizesse uso da palavra, determinou o Sr. Presidente fosse lavrada esta Ata, a qual, lida e achada conforme, foi por todos assinada. A reunião se deu por encerrada às 16h05.

72

São Paulo, 04 de março de 2020

**Ronaldo José de Paula**  
Presidente da Mesa

**Renato Gentil**  
Secretário da Mesa

### Conselheiro

**Ronaldo José de Paula**  
Conselheiro Presidente

**Franklin Kleber Sepulveda**  
Conselheiro

**Renato Gentil**  
Conselheiro

# PreviHonda

## Relatório Anual 2019

### **PREVIHONDA ENTIDADE DE PREVIDÊNCIA PRIVADA**

Estrada Municipal Valêncio Calegari, 777, Número 09

Prédio 1B (Prédio HSA) | Nova Veneza | Sumaré-SP | 13181-903

[previhonda@honda.com.br](mailto:previhonda@honda.com.br)

(19) 3864-7435 • (19) 3864-7436 • (19) 3864-7437

### **CONSULTORIA DE COMUNICAÇÃO E EDITORIAL**

Arte da Criação • (11) 3567-2011